



**GEMEINDE
HUNDERDORF**



**VORHABENBEZOGENER
BEBAUUNGS- MIT GRÜNORDNUNGSPLAN
SONDERGEBIET (SO)
„FREIFLÄCHEN-PHOTOVOLTAIKANLAGE SOLLACH“**

Gemeinde Hunderdorf
Landkreis Straubing-Bogen
Reg.-Bezirk Niederbayern

BEGRÜNDUNG UND UMWELTBERICHT

Aufstellungsbeschluss des Gemeinderates vom 03.08.2023
Billigungs- und Auslegungsbeschluss vom 01.02.2024
Satzungsbeschluss vom

Verfahrensträger:

Gemeinde Hunderdorf
vertreten durch
Herrn Ersten Bürgermeister
Max Höcherl

Sollacher Straße 4
94336 Hunderdorf

Fon: 09422-8570-0
Fax: 09422 / 8570-30
Mail: gemeinde@hunderdorf.de

.....
Max Höcherl
Erster Bürgermeister

Bearbeitung:

HEIGL
landschaftsarchitektur
stadtplanung

Elsa-Brändström-Straße 3
94327 Bogen

Fon: 09422 805450
Fax: 09422 805451
Mail: info@la-heigl.de

.....
Hermann Heigl
Landschaftsarchitekt, Stadtplaner

Inhaltsverzeichnis

	Seite
BEGRÜNDUNG	4
1. Allgemeines	4
1.1 Planungsanlass und -ziel	4
1.2 Verfahren	4
1.3 Städtebauliche Ziele	5
1.4 Übersichtslageplan	6
1.5 Planungsauftrag	7
1.6 Kurze Gebietsbeschreibung	7
1.7 Luftbildausschnitt	9
1.8 Ausschnitt aus dem Flächennutzungs- mit integrierten Landschaftsplan	9
1.9 Durchführungsvertrag / Nutzungsdauer	10
2. Beschreibung der Photovoltaikanlage	11
2.1 Allgemeine technische Beschreibung der Anlage	11
2.2 Art der Nutzung	12
2.3 Maß der baulichen Nutzung	12
2.4 Bauweise	12
2.5 Einfriedungen	12
2.6 Erschließung, Ver- und Entsorgung	13
2.7 Immissionsschutz	13
3. Grünordnung	15
3.1 Grünordnerische Maßnahmen	15
3.2 Ausgleichsflächen	16
3.3 Kostenträger grünordnerische Maßnahmen	16
4. Hinweise	17
4.1 Wasserwirtschaftliche Belange	17
4.2 Landwirtschaftliche Belange	18
4.3 Biotopvernetzung / Erhalt der seitlichen Eingrünung	18
4.4 Belange des Bodenschutzes	19
4.5 Denkmalpflegerische Belange	20
4.6 Bayernwerk Netz GmbH	20
4.7 Feuerwehrwesen	20

UMWELTBERICHT	22
1. Einleitung	22
1.1 Lage und Ausdehnung	22
1.2 Inhalt und wichtigste Ziele des Bauleitplanes	22
1.3 Festgelegte Ziele des Umweltschutzes in Fachgesetzen und Fachplänen und Art deren Berücksichtigung	22
2. Bestandsaufnahme, Beschreibung und Bewertung der festgestellten Umweltauswirkungen	30
2.1 Natürliche Grundlagen	30
2.2 Artenschutzrecht	31
2.3 Umweltauswirkungen des Vorhabens auf die Schutzgüter sowie auf deren Wirkungsgefüge	33
2.4 Zusammenfassende Bewertung der Schutzgüter	39
2.5 Prognose über die Entwicklung des Umweltzustandes	39
2.6 Geplante Vermeidungs-, Verringerungs- und Ausgleichsmaßnahmen	40
2.7 Eingriffsregelung	41
2.8 Alternative Planungsmöglichkeiten	43
3. Zusätzliche Angaben	45
3.1 Beschreibung der wichtigsten Merkmale der verwendeten technischen Verfahren und Hinweise auf Schwierigkeiten bei der Umweltprüfung	45
3.2 Beschreibung der geplanten Überwachungsverfahren (Monitoring)	45
3.3 Allgemein verständliche Zusammenfassung	46

BEGRÜNDUNG

1. Allgemeines

1.1 Planungsanlass und -ziel

Die Gemeinde Hunderdorf plant die Aufstellung eines vorhabenbezogenen Bebauungsplanes – zugleich Vorhaben- und Erschließungsplan nach § 12 BauGB – zur Verwirklichung einer weiteren Photovoltaik-Freiflächenanlage im Gemeindegebiet und beabsichtigt mit dem Betreiber einen entsprechenden Durchführungsvertrag abzuschließen. Der Durchführungsvertrag ist vor dem Satzungsbeschluss über den Bebauungsplan abzuschließen. Der Geltungsbereich der Anlage befindet sich südöstlich der Ortschaft Sollach und westlich der Verbindungsstraße Hunderdorf-Bogen. Die Anlage umfasst die Flurnummern 825 und 825/1 jeweils der Gemarkung Hunderdorf. Derzeit wird die Fläche landwirtschaftlich genutzt (Acker).

Ziel ist es, dass die Nutzung des überplanten Gebiets als Sondergebiet für Anlagen, die der Entwicklung und Nutzung erneuerbarer Energien dienen, nur bis zur endgültigen Einstellung des Betriebs der Freiflächenphotovoltaikanlage zulässig sein soll und dass als Folgenutzung wieder landwirtschaftliche Nutzung gemäß § 9 Abs. 1 Nr. 18 a BauGB festgesetzt wird.

Mit dem Aufstellungsbeschluss zur Durchführung der vorliegender Bauleitplanung hat die Gemeinde Hunderdorf ihren Willen zur Förderung der Energiewende unter Nutzung der Solarenergie als erneuerbare Energieform auch auf ihrer lokalen Ebene zum Ausdruck gebracht.

Die Nutzung erneuerbarer Energien trägt wesentlich zum Klimaschutz bei. Durch die Nutzung von Sonnenstrom wird kein klimaschädliches CO₂ produziert und gleichzeitig werden wertvolle Ressourcen geschont. Des Weiteren stärkt der Ausbau der dezentralen Energieversorgung die regionale Wertschöpfung und unterstützt damit den ländlichen Raum nachhaltig. Gem. § 1 Abs. 6 Nr. 7 f BauGB ist die Nutzung erneuerbarer Energien in den Bauleitplänen besonders zu berücksichtigen.

Ziel des EEG ist es den Ausbau der erneuerbaren Energien dynamisch voranzutreiben, mit dem Ziel und unter Berücksichtigung des Ausstieges aus der Kernenergie. Das EEG ordnet die Fördervoraussetzungen in der solaren Energiegewinnung im Bereich der Photovoltaik. In diesem Zusammenhang wurden die Einspeisevergütungen definiert und auf die wirtschaftlichen Entwicklungen in dieser Branche abgestimmt. Förderfähig sind demnach Flächen entlang überörtlicher Hauptverkehrsstraßen wie Bundesautobahnen und Bahnlinien. Ebenso förderfähig sind Konversionsflächen und benachteiligte Gebiete.

1.2 Verfahren

Der Gemeinderat hat in der Sitzung vom 03.08.2023 beschlossen, den vorliegenden Bebauungs- mit Grünordnungsplan als Interimsbebauungsplan gemäß § 9 Abs. 2 Nr. 2 BauGB im förmlichen Verfahren aufzustellen und somit verbindliches Baurecht in diesem Bereich der Gemeinde Hunderdorf zu schaffen.

In der Regel läuft das förmliche Verfahren eines Bebauungsplanes nach einem standardisierten Schema mit einer Umweltprüfung ab, dabei sind die Belange, die für die Abwägung von Bedeutung sind (Abwägungsmaterial), zu ermitteln und zu bewerten.

Für die Belange des Umweltschutzes nach § 1 Absatz 6 Nummer 7 und § 1a BauGB wird eine Umweltprüfung durchgeführt, in der die voraussichtlichen erheblichen Umweltauswirkungen ermittelt und in einem Umweltbericht beschrieben und bewertet werden; die Anlage 1 zu diesem Gesetzbuch ist anzuwenden.

Zudem ist der Bebauungsplan aus den Darstellungen des Flächennutzungs- mit Landschaftsplanes zu entwickeln, der die Nutzungen für die gesamte Gemeindefläche darstellt. In vorliegendem Fall ist dieser Bereich im Flächennutzungsplan mit integriertem Landschaftsplan derzeit noch als landwirtschaftliche Nutzfläche (Acker) dargestellt und soll durch Deckblatt Nr. 27 im Parallelverfahren zum Bebauungsplan geändert werden.

Der Geltungsbereich umfasst die Fl. Nr. 825 und 825/1, der Gmkg. Hunderdorf mit einer Fläche von insgesamt ca. 3,837 ha.

1.3 Städtebauliche Ziele

Die Gemeinde Hunderdorf unterstützt die Förderung erneuerbarer Energien im Gemeindegebiet.

Das Vorhaben befindet sich in einem landwirtschaftlich benachteiligten Gebiet.

Mit Inkrafttreten des Gesetzes für den Vorrang Erneuerbarer Energien - **Erneuerbare-Energien-Gesetz (EEG)** vom 21. Juli 2014 (BGBl. I S. 1066) - zuletzt geändert durch Artikel 13 des Gesetzes vom 22. Dezember 2023 (BGBl. 2023 I Nr. 405) - wird Strom aus Photovoltaikanlagen, die nicht an oder auf einer baulichen Anlage angebracht sind, u. a. nur unter folgenden Voraussetzungen von den Netzbetreibern vergütet bzw. sind hierfür Gebote möglich:

- gem. § 37 Abs. 1 Ziff. 2 h EEG: Die Anlage befindet sich auf Flächen deren Flurstücke zum Zeitpunkt des Beschlusses über die Aufstellung oder Änderung des Bebauungsplans als Ackerland genutzt worden sind und in einem benachteiligten Gebiet lagen und die nicht unter eine der in Buchstabe a bis g oder j genannten Flächen fällt.
- Gem. § 37 Abs. 1 Ziff. 2 c EEG: die Anlage befindet sich zum Zeitpunkt über die Aufstellung des Bebauungsplans auf Flächen längs von Autobahnen und Schienenwegen in einer Entfernung bis zu 500 m, gemessen vom äußeren Rand der befestigten Fahrbahn.

Weitere Voraussetzungen für die Errichtung einer Freiflächen-Photovoltaikanlage sind:

- solartechnisch geeignetes Gelände / Neigung
- kurze Anbindung an das bestehende Stromnetz
- verfügbares Grundstück

Der Geltungsbereich befindet sich innerhalb der Gebietskulisse der vom Bayerischen Staatsministerium für Ernährung, Landwirtschaft und Forsten ausgewiesenen, seit 2019 neu abgegrenzten benachteiligten Gebiete und außerhalb von Natura 2000-Gebieten bzw. gesetzlich geschützten Biotopen. Die Voraussetzungen des § 37 (1) Satz 2 i EEG 2021 i.V.m. § 1 der Verordnung über Gebote für Freiflächenanlagen vom 7. März 2017 (754-1-W, 2015-1-1-V, 752-2-W) für einen möglichen Gebotszuschlag liegen somit vor.

Von der Obersten Baubehörde im Bayerischen Staatsministerium des Innern wurden mit Datum vom 19.11.2009 **Hinweise zur Behandlung von Freiflächen-Photovoltaik-Anlagen** gegeben und mit Schreiben vom 14.01.2011 aufgrund der EEG-Novelle.

Freiflächen-Photovoltaikanlagen, die im Außenbereich als selbständige Anlagen errichtet werden sollen, sind grundsätzlich nur im Rahmen der gemeindlichen Bauleitplanung zulässig. Der gültige **Flächennutzungsplan mit integriertem Landschaftsplan** weist das zukünftige Sondergebiet derzeit als landwirtschaftliche Nutzfläche für die aus; ein entsprechendes Änderungsverfahren wird im Parallelverfahren gemäß § 8 Abs. 3 BauGB durchgeführt.

Nach erlangter Rechtskraft des vorliegenden **Bebauungs- mit Grünordnungsplanes** - gleichzeitig: Vorhaben- und Erschließungsplanes - ist vor Baubeginn nur noch eine daraus entwickelte **Landschaftspflegerische Begleitplanung** hinsichtlich der Umsetzung grünordnerischer Belange einzureichen.

Mit der Änderung der Bayerischen Bauordnung zum 01.08.2009 entfällt die Vorlagepflicht eines Bauantrages (Verfahrensfreiheit gem. Art. 57 Abs. 2 Ziff. 9 BayBO).

Die naturschutzfachliche Eingriffsregelung wird entsprechend der Hinweise des Bayerischen Staatsministeriums für Wohnen, Bau und Verkehr (in Abstimmung mit den Bayerischen Staatsministerien für Wissenschaft und Kunst, für Wirtschaft, Landesentwicklung und Energie, für Umwelt und Verbraucherschutz sowie für Ernährung, Landwirtschaft und Forsten) vom 10.12.2021 angewendet.

1.4 Übersichtslageplan



Abbildung 1: Übersichtslageplan aus dem BayernAtlas vom 14.01.2024 – ohne Maßstab

1.5 Planungsauftrag

Das Büro HEIGL | landschaftsarchitektur stadtplanung aus Bogen wurde von den Betreibern der geplanten Anlagen mit der Erstellung der erforderlichen Unterlagen beauftragt.

1.6 Kurze Gebietsbeschreibung

Das Planungsgebiet liegt südöstlich der Ortschaft Sollach in der Gemeinde Hunderdorf. Die Freiflächen-Photovoltaikanlage entsteht ausschließlich auf Ackerflächen. Das Gelände fällt von Norden nach Südwesten von ca. 373 m ü NN auf ca. 355 m ü NN.

Unmittelbar im Norden verläuft die Ortsstraße von Sollach, welche im Osten in die Gemeindeverbindungsstraße Hunderdorf - Bogen mündet, welche den östlichen Geltungsbereich begrenzt. In ca. 180 m nordöstlicher Entfernung verläuft die Bundesautobahn 3 Regensburg-Passau. Nordwestlich der geplanten Anlage befindet sich die Ortschaft Sollach mit seinen Hofstellen und Einfamilienhäusern. Die südlichen Gehölze sind im Ökokoflächenkataster als „Feldgehölze, Hecken, Gebüsche, Grünland“ eingetragen. Innerhalb dieser Gehölze verläuft ein Graben, welche nach Westen fließt und bei Kleinlintach in den Walkenmühlbach mündet. Die weitem Felder im Westen, Süden und Osten werden landwirtschaftlich genutzt.



Abbildung 2:

Blick Richtung Norden auf die geplante Fläche und die Gemeindeverbindungsstraße Bogen-Hunderdorf (rechts)



Abbildung 3:

Blick nach Norden auf die geplante Fläche; im Vordergrund östlicher Beginn der Gehölze mit dem vorhandenen Graben



Abbildung 4:

Blick nach Norden auf die geplante Fläche von der südwestlichen Geltungsbereichsgrenze



Abbildung 5:

Blick auf die geplante Fläche von Norden Richtung Südosten.



Abbildung 6:

Blick von Nordwesten in Richtung Süden im Bereich der Mündung der Ortsstraße und Gemeindeverbindungsstraße

1.7 Luftbildausschnitt

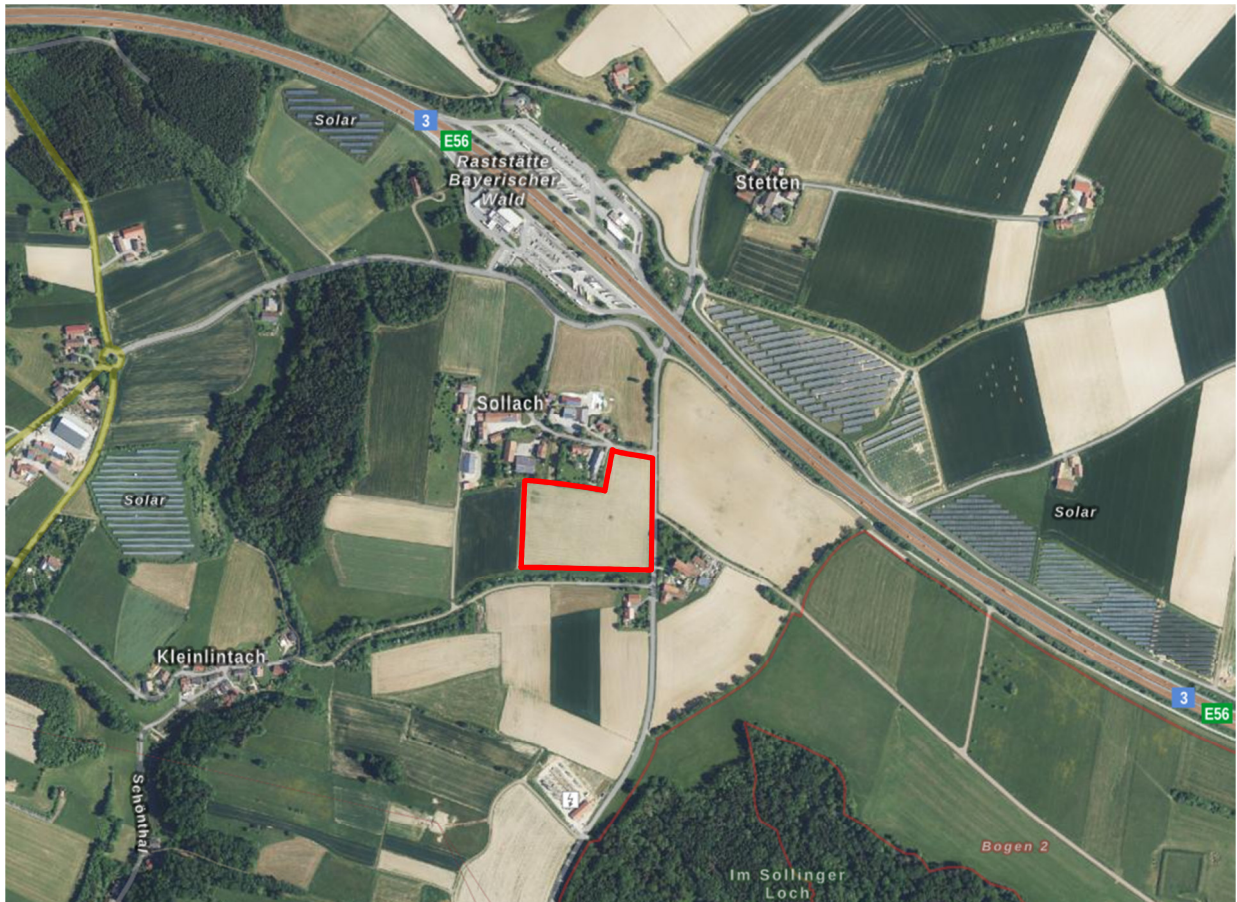


Abbildung 7: Luftbildausschnitt aus dem BayernAtlas vom 28.09.2023 – ohne Maßstab

1.8 Ausschnitt aus dem Flächennutzungs- mit integrierten Landschaftsplan



Abbildung 8: Ausschnitt aus dem derzeit rechtswirksamen Flächennutzungs- mit Landschaftsplan – ohne Maßstab

1.9 Durchführungsvertrag / Nutzungsdauer

Stellt die Gemeinde einen vorhabenbezogenen Bebauungsplan auf, hat sich der Vorhabensträger in dem Durchführungsvertrag zur Durchführung des Vorhabens innerhalb einer bestimmten Frist und zur Tragung der Planungs- und Erschließungsleistungen zur verpflichten. Der Durchführungsvertrag ist somit wesentliches Element bei der Aufstellung eines vorhabenbezogenen Bebauungsplans. Der Durchführungsvertrag ist zwischen der Gemeinde und dem Vorhabensträger noch vor Satzungsbeschluss abzuschließen. Im Durchführungsvertrag mit der Gemeinde Hunderdorf verpflichtet sich der Vorhabensträger nicht nur dazu das Vorhaben in einer bestimmten Frist zu realisieren und die Planungs- und Erschließungskosten zu tragen. In Ergänzung zu den zeichnerischen und textlichen Festsetzungen des vorhabenbezogenen Bebauungsplans beinhaltet der Durchführungsvertrag darüber hinaus Regelungen zu folgenden Themenbereichen:

- Zur Herstellung des Vorhabens in einer bestimmten Frist
- Zur Übernahme der Planungs- und Erschließungskosten
- Zur Umsetzung der Ausgleichs- und Ersatzmaßnahmen
- Zur Rückbauverpflichtung und Nachfolgenutzung

Die festgesetzte Art der baulichen und sonstigen Nutzung ist ausschließlich für die Zweckbestimmung „Photovoltaikanlage“ zulässig. Fällt diese Nutzung weg, so sind sämtliche baulichen und technischen Anlagen, Trafogebäude und Einfriedungen rückstandsfrei zu beseitigen und der ursprüngliche Zustand wiederherzustellen.

Als Folgenutzung ist der Ist-Zustand „landwirtschaftliche Nutzfläche“ wiederherzustellen (§ 9 Abs. 2 Satz 2 BauGB).

Die Beseitigung von Gehölzen nach Wegfall der Nutzung unterliegt den zum Zeitpunkt des Wegfalls geltenden naturschutzrechtlichen Bestimmungen.

2. Beschreibung der Photovoltaikanlage

2.1 Allgemeine technische Beschreibung der Anlage

Anlagengröße:	ca. 2,862 ha nutzbare Sondergebietsfläche
Erwartete Leistung:	ca. 3,5 MWp
Anstellwinkel:	10 - 20°
Bauhöhe:	bis max. 3,60 m über Gelände (Modulreihen) und max. 3,0 m (Betriebsgebäude)
Reihenabstand:	mind. 3,0 m
Solarmodule:	poly- oder monokristalline Silizium-Zellen

Die vorgesehene Aufstellungs- bzw. Betriebsdauer beträgt ca. 30 Jahre. Die Anlage wird aus sicherheits- und haftungsrechtlichen Gründen mit Maschendraht- oder Metallzaun, Höhe max. 2,25 m über Gelände eingezäunt. Die Zaununterkante muss mind. 15 cm über Gelände liegen zur Vermeidung von Wanderungsbarrieren für Kleintiere und Niederwild.

Mit Inbetriebnahme der Anlage wird mit dem Netzbetreiber eine Betriebsführungsvereinbarung abgeschlossen bzw. ein Betriebsleiter, welcher die gesetzlichen Anforderungen erfüllt, bestellt.

Der erzeugte Gleichstrom wird von den Wechselrichtern in Wechselstrom umgewandelt und mit Erdkabeln zur bestehenden Kompaktstation geleitet. Die Wechselrichtereinheiten werden so ausgeführt, dass im Falle einer Spannungsfreischaltung durch den Netzbetreiber, diese automatisch vom Netz allpolig getrennt werden und keine Einspeisung in das Netz mehr erfolgt.

Die erzeugte elektrische Energie wird in das Mittelspannungsnetz des Netzbetreibers eingespeist werden. Der Anschluss an das Netz erfolgt über erdverlegte Energiekabel.

Die gesamte Anlagentechnik wird nach Ablauf des Nutzungszeitraumes rückstandsfrei zurückgebaut.

Angaben hinsichtlich Gefährdung und Belästigung im Sinne der gesetzlichen Bestimmungen:

Aufgrund langjähriger Erfahrungen und wissenschaftlicher Erkenntnisse über Photovoltaik-Anlagen, kann durch die Errichtung und den Betrieb der Anlagen eine Gefährdung von Menschen ausgeschlossen werden.

Aufgrund der Anlagenausführung, der angewandten Techniken und der verwendeten Materialien ist eine Belästigung der Nachbarn durch Lärm, Erschütterung, Schwingungen und Blendungen nicht zu erwarten.

Fundamentaufbau/Stahlkonstruktion:

Die einzelnen Elemente werden mit Aluminiumkonstruktion auf verzinkten Stahlstützen und -Trägern befestigt. Die Stahlstützen werden als rückbaubare Bodendübel im Untergrund verankert.

2.2 Art der Nutzung

Das Plangebiet wird als sonstiges Sondergebiet gem. § 11 Abs 2 BauNVO festgesetzt. Zweckbestimmung ist die Errichtung und der Betrieb von Anlagen zur Erzeugung elektrischer Energie aus solarer Strahlungsenergie für die Nutzung erneuerbarer Energien.

Zulässig sind:

- Anlagen und Einrichtungen, die der Entwicklung und Nutzung erneuerbarer Energien dienen
- Trafostationen
- Einfriedungen

2.3 Maß der baulichen Nutzung

Die maximal zulässige Grundflächenzahl (GRZ) beträgt 0,50.

Für die Berechnung der Grundflächenzahl sind, die durch die Tisch-Reihenanlagen überbauten Flächen (horizontale Projektionsflächen) der Photovoltaikanlage sowie die Grundfläche der Trafostationen/Batteriespeicher heranzuziehen.

Es ist die Errichtung fest installierter Modultische mit drei Reihen Photovoltaik-Modulen geplant. Die im Bebauungsplan dargestellte Lage und Anordnung ist beispielhaft und kann sich noch geringfügig ändern.

Die maximal zulässige Höhe der baulichen Anlagen beträgt für Module 3,60 m und die Wandhöhe von Nebengebäuden max. 3,00 m. Als jeweiliger Bezugspunkt gilt der natürliche Boden. Für die Betriebsgebäude (Wechselrichter, Trafostationen oder Batteriespeicher) ist maximal ein Vollgeschoss zugelassen.

2.4 Bauweise

Die überbaubare Fläche wird durch Baugrenzen gem. § 23 Abs. 2 BauNVO bestimmt. Außerhalb der Baugrenzen ist die Errichtung von Nebenanlagen im Sinne des § 14 BauNVO nicht zulässig. Ausgenommen davon bleibt der erforderliche Sicherheitszaun.

2.5 Einfriedungen

Sicherheitszaun:

Zulässig bis zu einer Höhe von max. 2,25 m über OK Urgelände als Maschendraht- oder Stabgitterzaun nur mit Punktfundamenten / Einzelfundamenten. Durchlaufende Zaunsockel sind unzulässig. Zur Vermeidung von Wanderungsbarrieren für Kleintiere / Niederwild muss die Unterkante des Zaunes mind. 15 cm über Geländeoberfläche geführt werden. Der Sicherheitszaun ist so zu errichten, dass die Pflanzflächen außerhalb der eingezäunten Fläche liegen.

Wildschutzzaun:

Zum Schutz vor Wildverbiss sind die Gehölzpflanzungen auf den privaten Grünflächen mit einem Wildschutzzaun einzufrieden, der bis zum Boden zu führen ist. Der Zaun ist mindestens 5 Jahre funktionstüchtig zu erhalten und nach ausreichender Entwicklung der Pflanzungen zu entfernen. Notwendige Wildschutzzäune sind entlang der öffentli-

chen Feldwege und Straßen mit einem Mindestabstand von 1,0 m zu den Grundstücksgrenzen zu errichten. Entlang landwirtschaftlicher Grundstücke ist ein Grenzabstand von mind. 50 cm einzuhalten.

2.6 Erschließung, Ver- und Entsorgung

Die straßenmäßige Erschließung/Zufahrt kann direkt von den nördlich, östlich oder südlich verlaufenden Straßen erfolgen.

Die Stromeinspeisung soll in das Netz der Bayernwerk AG erfolgen.

Eine Trinkwasserversorgung bzw. Schmutzwasserableitung wird nicht benötigt.

Oberflächenwasser kann weiterhin auf dem Grundstück breitflächig versickern. Eine erlaubnispflichtige Gewässerbenutzung ist nicht notwendig. Metalldächer aus Zink-, Blei- oder Kupferdeckung sind nicht zulässig.

Zur Entsorgung anfallender feste Abfallstoffe entstehen bei der Stromproduktion aus Sonnenenergie nicht. Von einem vollständigen Recyceln der eingesetzten z. T. bereits heute knappen oder energieaufwendig zu gewinnenden Rohstoffen wie Metalle, Glas und Silizium kann bei einem Rückbau der Anlage ausgegangen werden.

Ein Anschluss an das Glasfasernetz ist nicht vorgesehen.

2.7 Immissionsschutz

Die PV-Module sind so zu errichten und betreiben, dass keine Gefahren, erhebliche Nachteile oder erhebliche Belästigungen infolge von Lichteinwirkungen durch Lichtreflexionen und Blendwirkungen für die Allgemeinheit oder die Nachbarschaft auftreten.

In der Fachliteratur sind hinsichtlich der Beurteilung von Blendeinwirkungen noch keine belastungsfähigen Beurteilungskriterien validiert und festgelegt. Als Grundlage werden von verschiedenen Verwaltungsbehörden Kriterien, wie Entfernung zwischen Photovoltaikanlage und Immissionspunkt sowie die Dauer der Reflexionen und Einwirkungen, genannt. Für die Beurteilung der Blendungen auf Gebäude und anschließenden Außenflächen wird in Fachkreisen die von der Bund-/Länder-Arbeitsgemeinschaft für Immissionsschutz (LAI) veröffentlichte Richtlinie „Hinweise zur Messung, Beurteilung und Minderung von Lichtimmissionen“ vom 08.10.2012 herangezogen.

Die Absolutblendung in ihrer Auswirkung auf die Nachbarschaft kann wie der periodische Schattenwurf von Windenergieanlagen betrachtet werden. Schwellenwerte für eine zulässige Einwirkdauer werden entsprechend der „Hinweise zur Ermittlung und Beurteilung der optischen Immissionen von Windenergieanlagen (WEA-Schattenwurf-Hinweise)“, verabschiedet auf der 103. Sitzung, Mai 2002 festgesetzt.

Als maßgebliche Immissionsorte, die als schutzbedürftig gesehen werden, gelten nach (LAI):

- Wohnräume
- Schlafräume, einschl. Übernachtungsräume in Beherbergungsstätten und Bettenräume in Krankenhäusern und Sanatorien
- Unterrichtsräume, Büroräume, etc.
- anschließende Außenflächen, wie z. B. Terrassen und Balkone

- unbebaute Flächen in einer Bezugshöhe von zwei Metern über Grund (betroffene Fläche, an denen Gebäude mit schutzwürdigen Räumen zugelassen sind)

Ob es an einem Immissionsort im Jahresverlauf überhaupt zur Blendung kommt, hängt von der Lage des Immissionsorts relativ zur Photovoltaikanlage ab. Dadurch lassen sich viele Immissionsorte ohne genauere Prüfung schon im Vorfeld ausklammern:

1. Immissionsorte, die sich weiter als ca. 100 m von einer Photovoltaikanlage entfernt befinden, erfahren erfahrungsgemäß nur kurzzeitige Blendwirkungen.
2. Immissionsorte, die vornehmlich nördlich von einer Photovoltaikanlage gelegen sind, sind meist ebenfalls unproblematisch. Eine genauere Betrachtung ist im Wesentlichen nur dann erforderlich, wenn der Immissionsort vergleichsweise hoch liegt (z. B. bei Hochhäusern) und/oder die Photovoltaikmodule besonders flach angeordnet sind.
3. Immissionsorte, die vorwiegend südlich von einer Photovoltaikanlage gelegen sind brauchen nur bei Photovoltaik-Fassaden (senkrecht angeordnete Photovoltaikmodule) berücksichtigt zu werden.

Hinsichtlich einer möglichen Blendung kritisch sind Immissionsorte, die vorwiegend westlich oder östlich einer Photovoltaikanlage liegen und nicht weiter als ca. 100 m von dieser entfernt sind.

Für die im Norden verlaufende Ortsstraße sind aufgrund der Ost-West-Ausrichtung der Modulreihen (als starre Anlage) keine Blendwirkungen zu erwarten. Etwaige Blendwirkungen von der Fläche auf die östlich verlaufende Gemeindeverbindungsstraße (Hunderdorf-Bogen) werden durch neue mehrreihige Gehölzpflanzungen aus Heistern und Sträuchern und den vorhandenen Gehölzen im Süden minimiert. Die Photovoltaikmodule sind so zu gestalten und auszurichten, dass die Verkehrsteilnehmer auf der Gemeindeverbindungsstraße in beiden Fahrtrichtungen sowie zu jeder Tages- und Jahreszeit weder geblendet noch irritiert werden. Ist dies aus Gründen der Wirtschaftlichkeit und Anlageneffizienz nicht möglich, so ist in ausreichender Weise dafür Sorge zu tragen, dass eine Gefährdung der Sicherheit und Leichtigkeit des Straßenverkehrs durch kompensierende Maßnahmen dauerhaft ausgeschlossen wird. Sollten sich beim Betrieb der Photovoltaikanlage dennoch Blendwirkungen auf die Verkehrsteilnehmer herausstellen, sind im Nachgang sofortige Gegenmaßnahmen durchzuführen.

Für die beiden Anwesen Hs. Nr. 1 und 1a im Süden und Südosten sind aufgrund der vorhandenen Gehölze südlich und östlich des Geltungsbereiches keine Blendwirkungen zu erwarten. Die geplante 2-reihige Hecke aus Heistern und Sträuchern minimiert darüber hinaus evtl. Blendwirkungen. Zum anderen befindet sich nördlich des Anwesens Hr. Nr. 1a eine landwirtschaftliche Halle, welche ebenfalls abschirmend wirkt.

Darüber hinaus liegt in Anlehnung an die WEA-Schattenwurf-Hinweise eine erhebliche Belästigung durch Blendung im Sinne des Bundes-Immissionsschutzgesetzes (BImSchG) an den vorstehend genannten schutzwürdigen Nutzungen erst dann vor, wenn eine tägliche Blenddauer von 30 Minuten sowie eine jährliche Blenddauer von 30 Stunden überschritten werden.

Durch den notwendigen Betrieb von Wechselrichtern und Trafos ergeben sich Geräusche. *„Anhand der vom LfU ermittelten Schalleistungspegel ergibt sich, dass bei einem Abstand des Trafos bzw. Wechselrichters von rund 20 m zur Grundstücksgrenze der Immissionsrichtwert der TA Lärm für ein reines Wohngebiet von 50 dB(A) am Tag sicher unterschritten wird. Wechselrichter und Trafo sind entsprechend der Sonnen-*

einstrahlung mehr oder weniger aktiv, was sich auf die Geräuschemissionen auswirkt. Vor allem in den Wintermonaten ab 16 Uhr und nachts sind sie nicht in Betrieb.“ (Quelle: Praxis-Leitfaden für die ökologische Gestaltung von Photovoltaik-Freiflächenanlagen, Bayerisches Landesamt für Umwelt, 2014).

Das nächstgelegene Wohngebäude (Sollach 2) ist ca. 80 m vom geplanten Trafostandort entfernt. Im Süden und Südosten befinden sich ebenfalls Wohn- und Betriebsgebäude. Diese sind ca. 60 m entfernt. Die zu erwartenden Geräuschemissionen sind somit für alle Wohngebäude unbedenklich.

Eine Beleuchtung der Anlage ist unzulässig. Dadurch sollen Beeinträchtigungen durch Lichtquellen im Außenbereich vermieden werden, die sich negativ auf die Tierwelt auswirken könnten.

3. Grünordnung

3.1 Grünordnerische Maßnahmen

Zur landschaftlichen Einbindung der Anlage erfolgt an der Nord-, West- und Ostseite eine durchgehende 2-reihige Gehölzpflanzung aus 5 % Heistern und 95 % Sträuchern. Diese dient zum einen der Abschirmung der angrenzenden Wohnbebauung und der Verbindungsstraße im Osten, zum anderen der landschaftlichen Einbindung.

Die Pflanzung der Gehölze aus ausschließlich autochthonem Pflanzenmaterial, hat in Gruppen zu mindestens fünf bis sieben Stück einer Art bei einem Reihenabstand von ca. 1 m und einem Abstand in der Reihe von ca. 1,50 m zu erfolgen. Die Reihen sind diagonal versetzt anzuordnen. Sämtliche Pflanzungen sind fachgerecht zu pflegen und dauerhaft mindestens bis zur endgültigen Betriebseinstellung der Anlage zu erhalten. Eingegangene Gehölze sind in der jeweils nächsten Pflanzperiode zu ersetzen. Der Einsatz von Mineralischen Düngemitteln und chemischen Pflanzenbehandlungsmitteln ist unzulässig. Die Eingrünung ist freiwachsend zu belassen, eine Höhenbegrenzung ist nicht zulässig. Erst wenn der Zustand der Hecke es aus fachlichen Gründen erforderlich macht, ist eine plenterartige Nutzung oder ein abschnittweises „Auf-den-Stock-Setzen“ zulässig. Die ersten Schnittmaßnahmen an den Gehölzen sind dabei grundsätzlich mit der unteren Naturschutzbehörde abzustimmen. Nicht durch Pflanzgebote belegte Randstreifen sind als Sukzessionsstreifen unterschiedlicher Breite, ohne Ansaat zu belassen. Die Mahd findet 1-2 x/Jahr statt, eine Mulchung ist zulässig, zur Ausbildung eines artenreichen Gehölzsaumes.

Vorkehrungen gegen Wildverbiss sind für ca. 5 Jahre zu treffen (z. B. Wildschutzzaun, etc.).

Innerhalb der Baugrenze bzw. der dauerhaften Einzäunung sind die Flächen zwischen und unter den Photovoltaikmodulen mit Landschaftsrasen mit Kräutern zu begrünen, als extensive Wiesenfläche zu entwickeln und zu erhalten. Das Entwicklungsziel ist „mäßig extensiv genutztes, artenreiches Grünland“ (=BNT G212-LR6510). Die Schnitthöhe beträgt ca. 10 cm. Die Wiesenflächen sind ca. 1–2-mal pro Jahr zu mähen. Eine Mulchung der Fläche ist nicht zulässig, das Mähgut ist abzufahren. Es sind keine Dünge- oder Pflanzenbehandlungsmaßnahmen zulässig. Alternativ ist eine Beweidung zulässig. Die Besatzdichte ist im Vorfeld mit der unteren Naturschutzbehörde abzustimmen.

3.2 Ausgleichsflächen

Bezüglich der Eingriffsregelung wird das Rundschreiben „Bau- und landesplanerische Behandlung von Freiflächen-Photovoltaikanlagen – Hinweise des Bayerischen Staatsministeriums für Wohnen, Bau und Verkehr in Abstimmung mit dem Bayerischen Staatsministerium für Wissenschaft und Kunst, für Wirtschaft, Landesentwicklung und Energie, für Umwelt und Verbraucherschutz sowie für Ernährung, Landwirtschaft und Forsten“ (Stand: 10.12.2021) herangezogen.

Artenschutzrechtliche Kompensationsmaßnahmen sind nicht erforderlich.

(siehe Umweltbericht Ziff. 2.7 und Festsetzungen im Bebauungsplan).

3.3 Kostenträger grünordnerische Maßnahmen

Sämtliche Aufwendungen in Zusammenhang mit der fachgerechten Gestaltung der Eingrünungs- und Ausgleichsflächen, wie Erd- und Pflanzarbeiten sowie die Ansaat des Grünlandes unter den Solarmodulen werden vom Anlagenbetreiber erbracht.

Die Ausgleichspflicht des Betreibers umfasst dabei auch die zur Herstellung der Biotopfunktionen erforderlichen Pflege- und Entwicklungsmaßnahmen und die Gewährleistung einer ungestörten Entwicklung der Ausgleichsfläche.

Für die Gemeinde Hunderdorf fallen - mit Ausnahme der Verwaltungs- bzw. Verfahrenskosten für die Durchführung der Bauleitplanverfahren - keine weiteren Kosten an.

4. Hinweise

4.1 Wasserwirtschaftliche Belange

Der Vorhabensbereich liegt außerhalb von Überschwemmungsgebieten und sog. „wassersensiblen Bereichen“. Eine Abwasserbeseitigung ist nicht notwendig.

Zur Vermeidung von Abflussverschärfungen und zur Stärkung des Grundwasserhaushaltes ist der zunehmenden Bodenversiegelung entgegenzuwirken und die Versickerungsfähigkeit von Flächen zu erhalten. Es sollte deshalb das anfallende Niederschlagswasser, nicht gesammelt, sondern über Grünflächen oder Mulden ortsnahe breitflächig versickert werden (gem. § 55 Abs. 2 WHG).

Für die Einleitung des Niederschlagswassers und eine ggfs. vorher erforderliche Pufferung sind die Bestimmungen der Niederschlagswasserfreistellungsverordnung - NWFreiV - vom 01.01.2000, zuletzt geändert durch § 1 Nr. 367 der Verordnung vom 22. Juli 2014 (GVBl. S. 286), und der Technischen Regeln zum schadlosen Einleiten von gesammeltem Niederschlagswasser in das Grundwasser (TRENGW) vom 17.12.2008 oder in Oberflächengewässer (TREN OG) vom 17.12.2008 zu beachten.

Falls die Voraussetzungen der NWFreiV i. V. m. der TRENGW und der TREN OG nicht vorliegen, ist für das Einleiten von gesammeltem Niederschlagswasser in ein Gewässer rechtzeitig vorher beim Landratsamt Straubing-Bogen die Erteilung einer wasserrechtlichen Gestattung zu beantragen.

Der Umfang der Antragsunterlagen muss den Anforderungen der Verordnung über Pläne und Beilagen in wasserrechtlichen Verfahren (WPBV) entsprechen.

Die Benutzung eines Gewässers (§ 9 WHG) bedarf grundsätzlich der wasserrechtlichen Erlaubnis oder der Bewilligung (§ 8 Abs. 1 Satz 1 WHG).

Bei Geländeanschnitten muss mit Hang- und Schichtwasseraustritten sowie mit wild abfließendem Oberflächenwasser aufgrund des darüber liegenden oberirdischen Einzugsgebietes gerechnet werden. Der natürliche Ablauf wild abfließenden Wassers darf gem. § 37 WHG nicht nachteilig für anliegende Grundstücke verändert werden.

Bei Auffälligkeiten im Zuge evtl. erforderlichen Aushubarbeiten wird empfohlen, das anstehende Erdreich generell von einer fachkundigen Person organoleptisch beurteilen zu lassen. Bei offensichtlichen Störungen oder anderen Verdachtsmomenten (Geruch, Optik etc.) ist das Landratsamt oder das Wasserwirtschaftsamt zu informieren.

Nach § 1a Abs. 2 BauGB soll mit Grund und Boden sparsam und schonend umgegangen werden. Dazu wird empfohlen, Flächen, die als Grünfläche oder zur gärtnerischen Nutzung vorgesehen sind, nicht zu befahren. Mutterboden, der bei Errichtung und Änderung baulicher Anlagen ausgehoben wird, ist nach § 202 BauGB in nutzbarem Zustand zu erhalten und vor Vergeudung und Vernichtung zu schützen.

Zum Schutz des Mutterbodens und für alle anfallenden Erdarbeiten werden die Normen DIN 18915 und DIN 19731, welche Anleitung zum sachgemäßen Umgang und zur rechtskonformen Verwertung des Bodenmaterials geben, empfohlen. Es wird angeraten, die Verwertungswege des anfallenden Bodenmaterials vor Beginn der Baumaßnahme zu klären. Hilfestellungen zum umweltgerechten Umgang mit Boden sind im Leitfaden zur Bodenkundlichen Baubegleitung des Bundesverbandes Boden zu finden.

Das anfallende Niederschlagswasser darf nicht gesammelt werden und ist breitflächig über die belebte Oberbodenzone zu versickern.

Zur Reinigung der Module dürfen keine chemischen Mittel verwendet werden. Die Reinigung der Module darf nur mit Wasser erfolgen.

Wird die Gesamtfläche von 50 m² für Dächer mit Zink-, Blei- oder Kupferdeckung überschritten, sind ggf. zusätzliche Reinigungsmaßnahmen erforderlich. Bei beschichteten Metaldächern ist mindestens die Korrosionsschutzklasse III nach DIN 55928-8 bzw. die Korrosivitätskategorie C 3 (Schutzdauer: „lang“) nach DIN EN ISO 12944-5 einzuhalten. Eine entsprechende Bestätigung unter Angabe des vorgesehenen Materials ist im Bedarfsfall vorzulegen.

4.2 Landwirtschaftliche Belange

Die gesetzlichen Grenzabstände mit Bepflanzungen entlang von landwirtschaftlichen Grundstücken nach Art. 48 AGBGB sind einzuhalten.

Die Felderschließungswege sind für den landwirtschaftlichen Verkehr freizuhalten. Bepflanzungen sind ohne Beeinträchtigung der landwirtschaftlichen Nutzung durchzuführen (Beachtung der entspr. Grenzabstände).

Eine mögliche Staubentwicklung und Steinschlag durch die Bewirtschaftung der angrenzenden Flächen und Benutzung der Wege ist hinzunehmen. Wildschutzzäune sollten mit mindestens 2 m Abstand zu Grundstücksgrenzen und Feldwegen errichtet werden.

Eine regelmäßige, jährliche Pflege der Flächen hat zu erfolgen, sodass das Aussamen eventueller landwirtschaftlicher Beikräuter und die damit verbundene negative Beeinträchtigungen der mit Kulturpflanzen bestellten Nachbarflächen vermieden werden. Eine Pflege der Gehölz- und Eingrünungsflächen ist regelmäßig vorzunehmen.

Zur Eindämmung evtl. vermehrt auftretender landwirtschaftlicher Problemkräuter wie z. B. Ackerkratzdistel oder Hirse können auch die seitlichen Sukzessionsstreifen auf evtl. betroffenen Teilbereichen häufiger als 1x/Jahr gemäht werden.

Die Nutzung auf den angrenzenden landwirtschaftlichen Flächen darf während und nach den Baumaßnahmen nicht eingeschränkt sein. Vor Beginn der anfallenden Bauarbeiten ist eine Absprache mit den betroffenen Bewirtschaftern zu empfehlen. Es ist zu gewährleisten, dass weder durch Baumaßnahmen noch durch geschaffene Grünflächen Beeinträchtigungen der benachbarten landwirtschaftlichen Grundstücke entstehen. Das Planungsgebiet ist von intensiv landwirtschaftlich genutzten Flächen umgeben. Von diesen können bei ordnungsgemäßer Bewirtschaftung Emissionen in Form von Steinschlag, Lärm, Staub und Geruch ausgehen. Schadensersatzansprüche gegenüber den Bewirtschaftern können diesbezüglich nicht geltend gemacht werden. Grundsätzlich ist eine ordnungsgemäße Landwirtschaft auf den der Photovoltaikanlage benachbarten Flächen von Seiten des Betreibers zu dulden.

4.3 Biotopvernetzung / Erhalt der seitlichen Eingrünung

Im Sinne eines ökologisch sinnvollen Aufbaus und Erhaltens von Biotopverbundsystemen in Form von z. B. Gehölzhecken in Verbindung mit extensiven Gras- und Krautsäumen sollte vom Betreiber ein dauerhafter Erhalt der zum Zeitpunkt der Betriebseinstellung dann ca. 20 - 30 Jahre alten, seitlichen Pflanzstreifen in Erwägung gezogen werden.

In jedem Einzelfall ist von der Unteren Naturschutzbehörde zu prüfen, ob es sich bei einer eventuellen Beseitigung der Hecken nach Einstellung der PV-Nutzung um einen Eingriff im Sinne des BayNatSchG handelt. Die jeweils gültigen Vorschriften des Biotop- und Artenschutzes sind zu beachten.

4.4 Belange des Bodenschutzes

Auf die ordnungsgemäße Verwertung des im Zuge der Baumaßnahmen anfallenden und vor Ort nicht wieder zu verwendenden Bodenaushubs ist zu achten. Bei Auf- und Einbringen von Materialien in eine durchwurzelbare Bodenschicht sind die materiell-rechtlichen Vorgaben des Bodenschutzes gem. BBodSchV, einzuhalten. Insbesondere hat der Aushub dabei zum Unterboden am Einbauort eine identische Beschaffenheit in Bezug auf die Schadstoffgehalte und die physikalischen Eigenschaften aufzuweisen.

Es sind die Vorgaben der BBodSchV (Stand: 01.08.2023) i. V. mit DIN 19639 bei der Umsetzung zu berücksichtigen.

Ferner ist in diesem Zusammenhang eine nachhaltige Sicherung der Bodenfunktion zu gewährleisten. Diese Voraussetzung ist beispielsweise bei einer Aufbringung auf landwirtschaftlich genutzten Böden mit einer Bodenkennzahl > 60 oder sonstigen schützenswerten Fläche i.d.R. nicht gegeben. Eine bodenkundliche Baubegleitung nach DIN 19639 gemäß § 4 (5) BBodSchV n.F. Vorsorgeanforderungen, ist vorzusehen.

Sollten im Zuge von Baumaßnahmen Abfälle oder Altlastenverdachtsflächen zu Tage treten, ist das Sachgebiet Umwelt- und Naturschutz am Landratsamt unverzüglich zu informieren.

Bei der Errichtung der PV Freiflächenanlage sollte schonend mit dem Boden umgegangen werden, so dass jegliche schädliche Bodenveränderung vermieden wird (z.B. Verdichtung, Vernässung). Unumgängliche Verdichtungen sind durch Auflockerungen des Bodens zu beseitigen.

Bei ungünstigen Bodenfeuchteverhältnissen sollte nach Möglichkeit darauf verzichtet werden, das Vorhabensgebiet mit schweren Maschinen zu befahren.

Sollte ggf. eine Lagerung des Oberbodens in Mieten notwendig sein, sollte noch geregelt werden, wie lange und in welcher Höhe die Lagerung bis zu einer anderweitigen Verwendung erfolgen darf. Des Weiteren sollte der Boden zum Schutz vor Erosion bald möglichst begrünt werden.

Der Eintrag von Stoffen (insbesondere Zink) aus der Trägerkonstruktion der Anlage in den Boden oder das Grundwasser ist zu vermeiden.

Um nachteilige Auswirkungen auf das Schutzgut Boden bei der Errichtung der PVA, den Leitungsgräben, den Zufahrten und bleibenden Wirtschaftswegen zu vermeiden und zu vermindern, sind die Vorschläge und Vorgaben der LABO Arbeitshilfe „Bodenschutz bei Standortauswahl, bau Betrieb und Rückbau von Freiflächenanlagen für Photovoltaik und Solarthermie“ insbesondere die Punkte 4 und 5 zu berücksichtigen.

4.5 Denkmalpflegerische Belange

Aufgrund von derzeit nicht bekannten Boden- oder Baudenkmalern auf den Flächen sind nach derzeitigem Stand keine weiteren Maßnahmen hinsichtlich Denkmalpflege zu erwarten.

Grundsätzlich ist der § 8 des Bayerischen Denkmalschutzgesetzes zu beachten.

4.6 Bayernwerk Netz GmbH

Der Schutzzonenbereich für Kabel beträgt bei Aufgrabungen je 0,5 m rechts und links zur Trassenachse. Der ungehinderte Zugang, sowie die ungehinderte Zufahrt, zu unseren Kabeln muss jederzeit gewährleistet sein, damit Aufgrabungen z. B. mit einem Minibagger, möglich sind. Befinden sich unsere Anlagen innerhalb der Umzäunung, ist für Wartung und Reparaturarbeiten am Eingangstor der PV-Anlage ein Schlüsseltresor zu installieren. Die Kosten trägt der Betreiber der PV-Anlage. Den Schließzylinder stellt die Bayernwerk Netz GmbH.

Wir weisen darauf hin, dass die Trassen unterirdischer Versorgungsleitungen von Bepflanzung freizuhalten sind, da sonst die Betriebssicherheit und Reparaturmöglichkeit eingeschränkt werden. Bäume und tiefwurzelnde Sträucher dürfen aus Gründen des Baumschutzes (DIN 18920) bis zu einem Abstand von 2,5 m zur Trassenachse gepflanzt werden. Wird dieser Abstand unterschritten, so sind im Einvernehmen mit uns geeignete Schutzmaßnahmen durchzuführen.

4.7 Feuerwehrwesen

Zugänge und Zufahrt auf dem Grundstück

Sofern die bauliche Anlage mehr als 50 m von der öffentlichen Verkehrsfläche entfernt liegt, sollte eine FW-Zufahrt vorgesehen werden.

Bei großen Anlagen können FW-Zufahrten auf dem Gelände selbst erforderliche werden. Hinsichtlich Beschaffenheit wird auf die Richtlinie über Flächen für die Feuerwehr, Stand Feb. 2007, AIIMBI 2008 S. 806 hingewiesen.

Löschwasserversorgung:

Als Brandlast können nur die Kabel und Teile der PV-Module selbst angenommen werden, die restlichen Teile sind nicht brennbar.

Die Löschwasserversorgung in Anlehnung an das DVGW-Arbeitsblatt W 405 erscheint entbehrlich. Hier sollte im Erstzugriff im Zuge der Alarmierungsplanung mindestens ein Löschgruppenfahrzeug mit einem Wassertank vorgesehen werden. Ggf. können zusätzliche Fahrzeuge mit Sonderlöschmitteln oder Sondergeräten erforderlich sein. In diesem Zusammenhang sind die Verhaltensregeln bei Bränden an elektrischen Anlagen (Stromrohrabstände, Sicherheitsregeln, vgl. auch VDE 0132) einzuhalten.

Ansprechpartner

Um einen Ansprechpartner im Schadensfall erreichen zu können, sollte am Zufahrtstor deutlich und dauerhaft die Erreichbarkeit eines Verantwortlichen für die bauliche Anlage angebracht und der Feuerwehr mitgeteilt werden. Adresse und Erreichbarkeit des zuständigen Energieversorgungsunternehmens sollte bei der Alarmierungsplanung hinterlegt werden.

Organisatorische Maßnahmen

Aufgrund der Größe und der Besonderheiten der Anlage sollte ein Feuerwehrplan nach DIN 14 095 vom Betreiber in Absprache mit der Feuerwehr erstellt und der örtl. Feuerwehr zur Verfügung gestellt werden. In den Plänen sollte die Leitungsführung bis zum/zu den Wechselrichter/-n und von dort bis zum Übergabepunkt erkennbar sein. Hinsichtlich einer evtl. Objektplanung (Alarmplanung) sollte eine deutliche Alarma-dresse von der Gemeinde zugeordnet werden. Ggf. könnte noch in Absprache mit der örtl. Feuerwehr ein FW-Schlüsseldepot (Typ 1 – nicht VdS-anerkannt) am Zugangstor vorgesehen werden.

UMWELTBERICHT

1. Einleitung

Gemäß § 2 Abs. 4 BauGB ist mit Wirkung der BauGB-Novellierung vom 20.07.2004 zu Bauleitplänen eine Umweltprüfung und hierfür die Erstellung eines Umweltberichtes erforderlich. Er beschreibt und bewertet voraussichtliche, erhebliche Auswirkungen auf unterschiedliche Umweltbelange in Zusammenhang mit dem beabsichtigten Vorhaben.

Der Umweltbericht ist gem. § 2a BauGB der Begründung zur Bauleitplanung als gesonderter Teil beizufügen.

1.1 Lage und Ausdehnung

Der Geltungsbereich der Anlage befindet sich südöstlich der Ortschaft Sollach und westlich der Gemeindeverbindungsstraße Hunderdorf-Bogen mit einer Gesamtfläche von ca. 3,837 ha. Die Anlage umfasst die Flurnummern 825 und 825/1 jeweils der Gemarkung Hunderdorf. Derzeit unterliegt die Fläche einer landwirtschaftlichen Nutzung (Acker).

1.2 Inhalt und wichtigste Ziele des Bauleitplanes

Es ist die Errichtung einer Photovoltaik-Freiflächenanlage mit fest installierten Modulen geplant. Die Trafostationen können frei innerhalb der Baugrenzen aufgestellt werden. Die max. Höhe wird auf 3,60 m beschränkt.

Photovoltaik ist die Technik der direkten Umwandlung eingestrahelter Lichtenergie in elektrische Energie. Sie beruht auf der Fähigkeit bestimmter fester Körper (Halbleiter), durch Lichtenergie erzeugte Ladungsträger unter bestimmten Bedingungen gerichtet freizusetzen bzw. räumlich zu trennen (photovoltaischer Effekt). Die weltweit eingestrahelte Sonnenenergie (Solarenergie) beträgt dabei ca. das 10-15.000-fache des weltweiten Primärenergiebedarfes.

Der vorliegende Bebauungsplan regelt Art und Maß der zulässigen baulichen Nutzung und weist zugleich die Lage und den Umfang der benötigten Ausgleichsflächen, sowie der für eine landschaftliche Einbindung erforderlichen Maßnahmen aus.

Die geplante Photovoltaikanlage wird nach einer dauerhaften Aufgabe der Photovoltaiknutzung mit der gesamten Anlagentechnik und allen Gebäudeteilen rückstandsfrei zurückgebaut, das Gelände kann wieder landwirtschaftlich genutzt werden.

1.3 Festgelegte Ziele des Umweltschutzes in Fachgesetzen und Fachplänen und Art deren Berücksichtigung

➤ **Landesentwicklungsprogramm Bayern (LEP) Stand 01.06.2023**

Gemäß der Strukturkarte liegt die Gemeinde Hunderdorf als Kleinzentrum im „ländlichen Teilraum, dessen Entwicklung in besonderem Maße gestärkt werden soll“, in der Region 12 „Donau-Wald“, südwestlich angrenzend an das Mittelzentrum Bogen.

Auszüge aus relevanten Festlegungen, Ziele (Z) und Grundsätze (G):

1.3 Klimawandel

1.3.1 Klimaschutz

(G) *Den Anforderungen des Klimaschutzes soll Rechnung getragen werden, insbesondere durch*

- *die Reduzierung des Energieverbrauchs mittels einer integrierten Siedlungs- und Mobilitätsentwicklung,*
- *die verstärkte Erschließung, Nutzung und Speicherung erneuerbarer Energien und nachwachsender Rohstoffe sowie von Sekundärrohstoffen.*

5. Wirtschaft

5.4 Land- und Forstwirtschaft

5.4.1 Erhalt land- und forstwirtschaftlicher Nutzflächen

(G) *Land- und forstwirtschaftlich genutzte Gebiete sollen in ihrer Flächensubstanz erhalten werden. Insbesondere für die Landwirtschaft besonders geeignete Flächen sollen nur in dem unbedingt notwendigen Umfang für andere Nutzungen in Anspruch genommen*

6. Energieversorgung

6.1 Um- und Ausbau der Energieinfrastruktur

6.1.1 Sichere und effiziente Energieversorgung

(Z) *Die Versorgung der Bevölkerung der Bevölkerung und Wirtschaft mit Energie ist durch den im überragenden öffentlichen Interesse liegenden und der öffentlichen Sicherheit dienenden Um- und Ausbau der Energieinfrastruktur sicherzustellen und hat klimaschonend zu erfolgen. Zur Energieinfrastruktur gehören insbesondere*

- *Anlagen der Energieerzeugung und -umwandlung,*
- *Energienetze sowie*
- *Energiespeicher.*

6.2 Erneuerbare Energien

6.2.1 Ausbau der Nutzung erneuerbarer Energien

(Z) *Erneuerbare Energien sind verstärkt zu erschließen und zu nutzen.*

6.2.3 Photovoltaik

(G) *In den Regionalplänen können Vorrang- und Vorbehaltsgebiete für die Errichtung von Freiflächen-Photovoltaikanlagen festgelegt werden.*

(G) *Freiflächen-Photovoltaikanlagen sollen möglichst auf vorbelasteten Standorten realisiert werden. An geeigneten Standorten soll auf eine Vereinbarkeit der Erzeugung von Solarstrom mit anderen Nutzungen dieser Flächen, insbesondere der landwirtschaftlichen Produktion sowie der Windenergienutzung, hingewirkt werden.*

7 Freiraumstruktur

7.1 Natur und Landschaft

7.1.1 Erhalt und Entwicklung von Natur und Landschaft

- (G) *Natur und Landschaft sollen als unverzichtbare Lebensgrundlage und Erholungsraum des Menschen erhalten und entwickelt werden.*

7.1.3 Erhalt freier Landschaftsbereiche

- (G) *In freien Landschaftsbereichen sollen der Neubau von Infrastruktureinrichtungen möglichst vermieden und andernfalls diese möglichst gebündelt werden. Durch deren Mehrfachnutzung soll die Beanspruchung von Natur und Landschaft möglichst vermindert werden. Unzerschnittene verkehrsarme Räume sollen erhalten werden.*
- (G) *Freie Landschaftsbereiche, die keinem Verkehrs-, Industrie- und Gewerbe- oder Freizeitlärm ausgesetzt sind, sollen weiterhin vor Lärm geschützt werden.*

Berücksichtigung:

Erneuerbare Energien sind gemäß LEP 6.2.1 (Z) verstärkt zu erschließen und zu nutzen. Die verstärkte Erschließung und Nutzung der erneuerbaren Energien –, Windkraft, Solarenergie, Wasserkraft, Biomasse und Geothermie – dienen dem Umbau der bayerischen Energieversorgung, der Ressourcenschonung und dem Klimaschutz. Im Sommer 2021 wurde für die Bundesrepublik Deutschland der Kohleausstieg bis 2038 gesetzlich beschlossen. Diese soll durch die neue Regierung deutlich nach vorne gezogen werden. Aus diesem Grund und in Verbindung mit einer verstärkten Nutzung elektrischer Energie für den Verkehrssektor sowie der aktuellen geopolitischen Situation wird der Stromverbrauch in den kommenden Jahren weiter steigen. Mit einem Anteil von 45,4 % (2020) der erneuerbaren Energien an der Gesamtstromerzeugung wird erkennbar, dass ein weiterer Ausbau der erneuerbaren Energien zur Sicherung der Stromversorgung unumgänglich ist.

Gem. dem Bayerischen Energieprogramm soll der Anteil der erneuerbaren Energien bis 2025 auf 70 % gesteigert werden. Nach Meldung des Landesamts für Statistik vom 14.12.2020 betrug der Anteil zur Stromerzeugung aus erneuerbaren Energien 51,6 %, was ein Defizit von 18,4 % bis zum Jahr 2025 begründet. Gerade in Zeiten des Klimawandels, der geplanten Energiewende und steigender Preise für fossile Energieträger ist die Nutzung erneuerbarer Energien von allgemeinem, volkswirtschaftlichem Interesse (LEP (Z) 6.1.1).

Die Ausweisung von Flächen für die Errichtung von Anlagen zur Nutzung erneuerbarer Energien hat raumverträglich unter Abwägung aller berührten fachlichen Belange (u. a. von Natur und Landschaft, Siedlungsentwicklung) zu erfolgen. Der Zielsetzung, die Nutzung erneuerbarer Energien verstärkt zu erschließen und zu nutzen, kann mit dieser Planung uneingeschränkt Rechnung getragen werden.

Freiflächen-Photovoltaikanlagen nehmen in der Regel viel Fläche in Anspruch und können das Landschafts- und Siedlungsbild beeinträchtigen. Dies trifft besonders auf bisher ungestörte Landschaftsteile zu. Deshalb sollen Freiflächen-Photovoltaikanlagen nicht in schutzwürdigen Tälern und auf landschaftsprägenden Geländerrücken errichtet werden (LEP (G) 7.1.3). Bei dem betroffenen Areal handelt es sich um Flächen, die aufgrund der topographischen Verhältnisse und der im weiteren Umfeld umgebenden Gehölze kaum Fernwirkung besitzen. Blickbeziehungen bestehen nur von wenigen Seiten, welche darüber hinaus durch Eingrünungsmaßnahmen gemildert werden.

Nach dem Grundsatz LEP (G) 6.2.3 sollten PV-Freiflächenanlagen möglichst auf vorbelasteten Standorten realisiert werden. Hierzu zählen z. B. Standorte entlang von Infrastruktureinrichtungen (Verkehrswege, Eisenbahn, Energieleitungen etc.), jeweils mit dem Ziel, ungestörte Landschaftsteile zu schützen. Solche vorbelasteten Standorte

sind im Gemeindegebiet u. a. entlang der Bundesautobahn A3 vorhanden. Der geplante Standort befindet sich im Korridor von 500 m zur Autobahn und ist im Sinne des EEG vorbelastet. Wesentlich begrenzender Faktor ist zur Zeit die Möglichkeit der Netzeinspeisung. Ohne einen geeigneten Netzeinspeisepunkt im Nahbereich, ist eine wirtschaftliche Errichtung nicht möglich. Der Vorhabenträger für die PV-Anlage hat für die geplante Anlagenleistung eine Einspeisezusage für das Netz der Bayernwerk Netz GmbH. Die erzeugte elektrische Energie wird in das Nieder-/Mittelspannungsnetz des Netzbetreibers eingespeist werden. Der Anschlusspunkt befindet sich in ca. 150 bis 200 m südöstlicher Richtung von der Anlage.

Durch die vorübergehende Einstellung der landwirtschaftlichen Nutzung während der Betriebsdauer der Anlage kann sich der beanspruchte Boden erholen und seine Funktionen wieder verbessern. Ein Stoffeintrag von Dünger und Pestiziden in den Boden, das Grundwasser und angrenzenden Flächen wird für 2-3 Jahrzehnte vermieden. Eine Versickerung des Wassers ist weiterhin gegeben, da der Bereich nicht versiegelt wird. Nach der Nutzungsdauer der Anlage ist wieder eine landwirtschaftliche Nutzung festgesetzt. Die landwirtschaftliche Nutzung entfällt nicht dauerhaft. Der Grundsatz LEP (G) 5.4.1 ist der Nutzung erneuerbarer Energien von allgemeinem, volkswirtschaftlichem und überragendem öffentlichen Interesse (LEP (Z) 6.1.1) in der Abwägung hintanzustellen. Unter Berücksichtigung der aktuellen geopolitischen Situation und der folgenden Anforderungen an eine wesentliche Beschleunigung des Ausbaus der erneuerbaren Energien zur Sicherung der Energieversorgung ist das Vorhaben von besonderer Bedeutung und liegt im öffentlichen Interesse. Daher ist dem Ziel 6.2.1 zum verstärkten Ausbau der erneuerbaren Energien besondere Gewichtung beizumessen.

Nach dem Landesentwicklungsprogramm Bayern (LEP, 2023) Punkt 3.3 soll grundsätzlich eine Zersiedelung der Landschaft und eine ungegliederte, insbesondere bandartige Siedlungsstruktur vermieden werden (G). Als Ziel (Z) wird formuliert, dass neue Siedlungsflächen möglichst in Anbindung an geeignete Siedlungseinheiten ausgewiesen werden sollen. Freiflächen-Photovoltaikanlagen sind keine Siedlungsflächen im Sinne dieses Ziels. Eine Forderung einer Siedlungsanbindung besteht mit dem aktuellen LEP nicht mehr. Bei der geplanten Anlage besteht jedoch eine Siedlungsanbindung an die Ortschaft Sollach.

Es erfolgt eine Flächenausweisung für eine Photovoltaik-Freiflächenanlage auf landwirtschaftlich genutzten Flächen mit Herstellung einer Eingrünung der Photovoltaik-Freiflächenanlage als Ausgleichsmaßnahme für das Schutzgut Landschaftsbild (Verbesserung bzw. Eingliederung in die Natur und Landschaft). Die vorher beschriebene topographische Lage lässt eine massive Beeinträchtigung im Hinblick auf Fernwirkung und Beeinträchtigung des Landschaftsbildes nicht erkennen.

➤ **Regionalplan Region Donau-Wald (RP 12)** Stand 13.04.2019

Gemäß der Karte „Raumstruktur“ ist die Gemeinde Hunderdorf als Mittelzentrum im „ländlichen Teilraum, dessen Entwicklung in besonderen Maßen gestärkt werden soll“ sowie „als Stadt- und Umlandbereich im ländlichen Raum“ dargestellt.

Auszüge aus relevanten Festlegungen, Ziele (Z) und Grundsätze (G):

B I - Freiraum, Natur und Landschaft

- (G) *Die unvermeidbare Neuinanspruchnahme von Freiraum für bauliche Nutzungen, Infrastrukturanlagen oder den Rohstoffabbau soll vorrangig in Bereichen erfol-*

gen, die keine besonderen Funktionen für den Naturhaushalt oder die landschaftsgebundene Erholung haben.

Die Nutzung des Freiraums soll so gestaltet werden, dass Flächeninanspruchnahme, Trennwirkung und Auswirkungen auf das Landschaftsbild auf ein möglichst geringes Maß beschränkt werden.

Visuelle Leitstrukturen, weithin einsehbare Landschaftsteile und exponierte Lagen sollen von weiterer Bebauung möglichst freigehalten werden.

B III – Energie

1 Allgemeines

- (G) *Zur Sicherung einer wirtschaftlichen, sicheren, klima- und umweltfreundlichen Energieversorgung soll in der Region eine nach Energieträgern diversifizierte Energieversorgung angestrebt und auf einen sparsamen und rationellen Umgang mit Energie hingewirkt werden. Die in der Region vorhandenen Potenziale für erneuerbare Energieträger sollen erschlossen werden, soweit dies mit anderen fachlichen Belangen vereinbar ist.*

Gemäß der Karte 12 – „Freiraumsicherung“ (Stand: 16.11.2017) befindet sich das Plangebiet außerhalb von landschaftlichen Vorbehaltsgebieten und regionaler Grünzüge für Natur und Landschaft.

Berücksichtigung:

Es erfolgt eine Flächenausweisung für eine umweltverträgliche Photovoltaik-Freiflächenanlage in einem intensiv ackerbaulich genutzten Bereich mit Herstellung einer Eingrünung der Photovoltaikanlage (Verbesserung bzw. Eingliederung in die Natur und Landschaft).

Die Berücksichtigung der Belange des Natur-, Landschafts- und Artenschutzes sowie die schonende Einbindung der Anlage sind hier zu beachten.

Dies berücksichtigt vorliegende Planung wie folgt:

- die Anlage ist zeitlich befristet und wird nach Ende der Betriebszeit vollständig zurückgebaut
- das Planungsgebiet selbst dient keiner direkten Naherholung
- vorhandene Gehölzstrukturen im näheren Umfeld und landschaftliche Einbindung durch topographische Verhältnisse minimieren die Fernwirkung weitgehend
- innerhalb des Geltungsbereichs sind zusätzlich umfangreiche Ausgleichsmaßnahmen vorgesehen, welche zu einer weiteren landschaftlichen Einbindung und zu einer ökologischen Aufwertung des Gebiets dienen
- durch ein vorhandenes Wege- und Straßennetz ist die Verkehrserschließung sichergestellt und es wird keine zusätzliche Infrastruktur über die Anlage hinaus notwendig
- die Energieversorgung soll gemäß dem LEP Bayern durch den Aus- und Umbau der Energieinfrastruktur zukünftig sichergestellt werden. Erneuerbare Energie soll verstärkt erschlossen und genutzt werden, wobei hier ein besonderer Fokus auf der Photovoltaik liegt

Durch die vorübergehende Einstellung der intensiven landwirtschaftlichen Nutzung als Grünland wird die Bodenfruchtbarkeit verbessert und ein Stoffeintrag von Dünger und Pestiziden in den Boden und in angrenzende Flächen kann vermieden werden. Die Kommune vertritt die Ansicht, dass unter den gegebenen Umständen dem Belang der

Ausweisung von Flächen für die regenerative Energiegewinnung unter Beachtung des besonderen Gewichts von Naturschutz und Landschaftspflege eine höhere Priorität eingeräumt werden kann und setzt dies mit vorliegender Bauleitplanung um.

➤ **Flächennutzungs- mit integriertem Landschaftsplan**

Der Änderungsbereich ist im rechtswirksamen Flächennutzungs- mit integriertem Landschaftsplan als Fläche für die Landwirtschaft dargestellt.

Berücksichtigung:

Im Parallelverfahren gem. § 8 Abs. 3 BauGB soll zu vorliegendem Bebauungs- mit Grünordnungsplan auch der Flächennutzungs- mit integriertem Landschaftsplan mittels Deckblatt Nr. 27 entsprechend fortgeschrieben werden.

➤ **Naturschutzrecht**

Innerhalb des Geltungsbereiches befinden sich keine Landschaftsschutzgebiete, Natura-2000-Gebiete, Naturschutzgebiete, geschützte Landschaftsbestandteile bzw. geschützte Naturdenkmale. Amtlich kartierte Biotop- bzw. nach Art. 23 BNatSchG bzw. § 30 BNatSchG geschützte Strukturen sind innerhalb des Geltungsbereiches ebenfalls nicht vorhanden. Der Geltungsbereich liegt im Naturpark Bayerischer Wald. Südlich grenzt an den Geltungsbereich ein Ökoflächernkatasterareal (aus Flurbereinigung) mit der ÖFK-Lfd-Nr. 6815 an. Dem Ökoflächernkataster mit dem Hauptausgangszustand: „B - Feldgehölze, Hecken, Gebüsche, Gehölzkultur, G – Grünland“ wurde ein Entwicklungsziel: „B - Feldgehölze, Hecken, Gebüsche, Gehölzkultur, K - Ufersaum, Saum, Ruderal- und Staudenflur, R - Röhricht und Großseggenried „vorgegeben.

Berücksichtigung:

Die Errichtung von Photovoltaikanlagen kann durch ihren Flächenverbrauch, durch die Veränderung von Oberflächengestalt, Bodenstruktur und Nutzung sowie durch Änderungen des Kleinklimas zu nachhaltigen Veränderungen des Naturhaushaltes und des Landschaftsbildes führen. Sie ist daher grundsätzlich als Eingriff in Natur und Landschaft gemäß § 14 BNatSchG zu werten.

Vermeidbare Eingriffe sind zu unterlassen, unvermeidbare Beeinträchtigungen durch Maßnahmen des Naturschutzes und der Landschaftspflege auszugleichen (§ 15 BNatSchG).

➤ **Arten- und Biotopschutzprogramm (ABSP)**

Gemäß Arten- und Biotopschutzprogramm Landkreis Straubing-Bogen (ABSP 2007) befindet sich das Plangebiet außerhalb von ökologischen Schwerpunktgebieten für den Naturschutz. Biotop- oder Arteneinträge liegen für das Plangebiet nicht vor.

➤ **Denkmalschutzrecht**

Bodendenkmäler

Gemäß Bayerischem Denkmal-Atlas befinden sich im Geltungsbereich selbst keine bekannten Bodendenkmäler.

Berücksichtigung:

Grundsätzlich ist der § 8 des Bayerischen Denkmalschutzgesetzes zu beachten.

Baudenkmäler

Am nördlichen Geltungsbereich auf der gegenüberliegenden Straßenseite befindet sich ein bekanntes Baudenkmal mit der Nummer D-2-78-139-22. Es handelt sich hier um eine Kapelle, welche 1925 erneuert wurde.

Grundsätzlich ist der § 8 des Bayerischen Denkmalschutzgesetzes zu beachten.



Abbildung 9: Luftbildausschnitt aus dem BayernAtlas vom 28.09.2023– ohne Maßstab

Berücksichtigung:

Die Erlaubnis der Unteren Denkmalschutzbehörde ist dann einzuholen, wenn in der Nähe von Baudenkmalern Anlagen errichtet, verändert oder beseitigt werden, wenn sich dies auf Bestand oder Erscheinungsbild eines der Baudenkmäler auswirken kann (vgl. Art. 6 Abs. 1 Satz 2 DSchG).

➤ **Baurecht, Baugenehmigungspflicht**

Photovoltaikanlagen gelten nach Art. 2 Abs. 4 der Bayerischen Bauordnung nicht als Sonderbauten und können nach Art. 58 BayBO genehmigungsfrei gestellt werden, sofern sie u.a. im Geltungsbereich eines Bebauungsplanes liegen und weitere Anwendungsvoraussetzungen erfüllen. Seit dem 01.08.2009 entfällt auch die Vorlagepflicht eines Bauantrages.

Seit dem 20.07.2004 gilt ein an EU-Richtlinien (Europarechtsanpassungsgesetz EAG Bau) angepasstes Baugesetzbuch. Wesentliche Änderungen liegen in der Prüfung der Umweltauswirkungen bestimmter Pläne und Programme (sog. „Plan-UP-Richtlinie“) sowie in der Beteiligung der Öffentlichkeit (sog. „Öffentlichkeitsbeteiligungsrichtlinie“).

Berücksichtigung:

Für die festgesetzten grünordnerischen Maßnahmen im Bereich der Photovoltaik-Freiflächenanlage ist ein qualifizierter Landschaftspflegerischer Begleitplan zu erstellen und dem Landratsamt vor Baubeginn vorzulegen.

Die Pflanzungen sind spätestens in der auf die Fertigstellung der Anlage (Inbetriebnahme) folgenden Pflanzperiode durchzuführen und durch die Untere Naturschutzbehörde abzunehmen.

➤ **Überschwemmungsgefährdung**

Das Plangebiet befindet sich gemäß dem Informationsdienst außerhalb von Überschwemmungsgefährdeten Gebieten (IÜG) des Bayerischen Landesamtes für Umwelt, außerhalb sog. „wassersensiblen Bereich“, gänzlich außerhalb von festgesetzten Hochwassergefahrenflächen und Überschwemmungsgebieten.

Berücksichtigung:

Die geplante Photovoltaikanlage hält einen Abstand von mind. 5 m zum vorh. Granben / Walkenmühlbach im Süden ein; auch der Gewässerrandstreifen kann problemlos eingehalten werden; hier sind keine weiteren Maßnahmen geplant

➤ **Wasserrecht**

Eine wasserrechtliche Gestattung ist nicht erforderlich, da u.a. weder Grundwasser angeschnitten, noch ein Gewässer hergestellt wird.

2. Bestandsaufnahme, Beschreibung und Bewertung der festgestellten Umweltauswirkungen

2.1 Natürliche Grundlagen

Das Untersuchungsgebiet wird dem Naturraum „Oberpfälzer und Bayerischer Wald“ (D63), und hier der naturräumlichen Untereinheit „Hügelland des Falkensteiner Vorwaldes“ (406-A) zugerechnet.

Als Teil des alten Gebirges bildet der vorwiegend aus kristallinen Gesteinen aufgebaute Falkensteiner Vorwald den Südwestausläufer des Bayerischen Waldes. Er nimmt mit der Untereinheit „Hügelland des Falkensteiner Vorwaldes“ den größten Teil des nördlichen Landkreises ein. Das Hügelland bildet mit einem Flächenanteil von ca. 30 % die zweitgrößte naturräumliche Einheit des Landkreises. Es handelt sich um ein strukturreiches Kuppen- und Riedelland mit verebneten Hochflächen und teilweise tief eingeschnittenen Bachtälern. Aufgrund der wasserundurchlässigen Gesteine stößt man auf zahlreiche Quellen, Vermoorungen und Feuchtwiesen. Wälder an Talhängen, auf Buckeln und Anhöhen bilden mit Grünland und Feldern ein abwechslungsreiches Nutzungsmosaik. Einbezogen sind die Tertiärbuchten von Kinsach, Mehnach und Bogenbach. Alle drei Täler sind mit schluffig-sandigen Ablagerungen des Braunkohletertiärs aufgefüllt, z. T. mit Löss überdeckt und gestatten eine intensive landwirtschaftliche Nutzung. (ABSP Landkreis Straubing-Bogen 2007)

Das Klima des Falkensteiner Vorwaldes steht zwischen dem kontinental getönten, sommerwarmen Klima des Donautales und dem feuchten, winterkalten Klima des Vorderen Bayerischen Waldes. Der gesamte Südfall ist besonders begünstigt; er liegt oberhalb der häufigen winterlichen Kaltluftansammlungen im Bereich zeitweisen Föhneinflusses. Die Tertiärbuchten bilden dabei einen klimatischen Übergang von den Donauauen zum Falkensteiner Vorwald. Die Hochflächen im nördlichen Teil weisen ein Klima ähnlich dem des Vorderen Bayerischen Waldes auf. Die jährliche Niederschlagsmenge liegt im Durchschnitt bei 700 - 900 mm, zum Vorderen Bayerischen Wald hin treten 1000 mm/Jahr auf. Die mittlere Jahrestemperatur beträgt 7 °C. (ABSP Landkreis Straubing-Bogen 2007)

Die Ausstattung mit naturnahen Lebensräumen ist im Falkensteiner Vorwald mit einem Biotopflächenanteil von 4,4 % bzw. 4,8 % vergleichsweise gut. Hohe Flächenanteile besitzen Nass- und Feuchtwiesen, artenreiches Extensivgrünland, Hecken, Feldgehölze und Gewässerbegleitgehölze. Im Vergleich zu den übrigen Naturräumen gut vertreten sind im Falkensteiner Vorwald v. a. Moore, Feuchtgrünland, Feuchtbrachen, Hecken, Feldgehölze, bodensaure Laubwälder, Felsvegetation und vegetationsarme Rohbodenstandorte, Streuobst und Gewässerbegleitgehölze. Aufgrund der standortangepassten, kleinräumig differenzierten land- und forstwirtschaftlichen Nutzung konnte die vielfältig gegliederte, strukturreiche Kulturlandschaft des Falkensteiner Vorwaldes noch in den 1970er Jahren als ausgeglichene landwirtschaftliche Produktionslandschaft bezeichnet werden (KAULE et al. 1978). Durch den hohen Anteil weitgehend umweltverträglicher Flächennutzungen nahm sie die Funktion als großflächiger Ausgleichs- und Regenerationsraum für natürliche Ressourcen wahr. Seit dieser Zeit ist diese Qualität durch verschiedene Faktoren beeinträchtigt bzw. stark gefährdet. Zum einen wirkt sich die Intensivierung der Landwirtschaft (Umbruch von Grünland in Acker, Intensivierung der Grünland- und Ackernutzung) negativ auf das ökologische Gleichgewicht des Raumes aus. Nach Angaben der ABSP-Erstbearbeitung gehört der

Falkensteiner Vorwald insbesondere im östlichen Teil des Landkreises zu den am stärksten erosionsgefährdeten Landschaften Bayerns. Zum anderen kann die Nutzung auf ertragsarmen, schwer bewirtschaftbaren Standorten schon lange nicht mehr in sich selbst tragende Wirtschaftskreisläufe eingebunden werden und wurde daher aufgegeben bzw. kann nur mit finanziellen Zuschüssen aufrecht erhalten bleiben. Betroffen sind v. a. Feuchtgrünland, steile Hanglagen, Wiesen der höheren Mittelgebirgslagen sowie hecken- und rankenreiche Landschaftsteile. (ABSP Landkreis Straubing-Bogen 2007)

Die **Potenziell Natürliche Vegetation**, also die Vegetation, die sich nach Aufhören der menschlichen Nutzung langfristig einstellen würde, ist gemäß FIS-NATUR der Hexenkraut- oder Zittergrasseggen-Waldmeister-Buchenwald im Komplex mit Zittergrasseggen-Hainsimsen-Buchenwald; örtlich mit Waldziest-Eschen-Hainbuchenwald und der Hainsimsen-Tannen-Buchenwald; örtlich mit Bergulmen-Sommerlinden-Blockwald, Schwalbenwurz-Sommerlinden-Blockwald oder Habichtskraut-Traubeneichenwald.

Altlasten in Form ehemaliger Deponien sind nicht bekannt.

2.2 Artenschutzrecht

Die folgenden Ausführungen beschränken sich auf eine Potenzialabschätzung. Art-spezifische Erhebungen wurden nicht durchgeführt. Die Behandlung der artenschutzrechtlichen Belange erfolgt tiergruppenbezogen in komprimierter Form. Auf die Erstellung einer Abschichtungsliste wurde verzichtet.

Fledermäuse

Innerhalb des Geltungsbereichs befinden sich keine potenziellen Quartierbäume (Ortseinsicht, September 2023). Die im Süden angrenzende Feldgehölze können zwar grundsätzlich als lineare Leitstrukturen fungieren; diese Gehölze mit möglichen Quartierbäumen werden vom Vorhaben jedoch nicht berührt. Durch den Mindestabstand der Umzäunung zum Gehölzrand wird die mögliche Leitstruktur nicht beeinträchtigt. Eine Nutzung des Vorhabensbereiches als essentielles Jagdhabitat kann jedoch aufgrund der intensiv landwirtschaftlichen Nutzung ausgeschlossen werden. Zudem wird die Funktion gegenüber dem Istzustand nicht verschlechtert.

Eine vorhabensbedingte Betroffenheit von Fledermäusen kann ausgeschlossen werden.

Säugetiere ohne Fledermäuse

Für Biber und Fischotter sowie die Haselmaus fehlen im Vorhabenswirkraum geeignete Habitate. In diese Bereiche wird nicht eingegriffen.

Eine vorhabensbedingte Betroffenheit dieser Artengruppe kann damit ausgeschlossen werden.

Kriechtiere

Habitatstrukturen z.B. für die Zauneidechse sind im Vorhabensbereich nicht vorhanden. In den angrenzenden Flächen sind u. U. Lebensräume vorhanden, in welche aber nicht eingegriffen wird. Durch die Anlage der Gehölzhecken und der damit verbundenen Säume in Form von Sukzession erfolgt eine gewisse Aufwertung des Berei-

ches und somit Neuschaffung von Lebensraum. Eine vorhabensbedingte Betroffenheit kann daher ausgeschlossen werden.

Lurche

Laichgewässer, Überwinterungs-, Sommerlebensräume oder Wanderkorridore werden nicht berührt. Eine vorhabensbedingte Betroffenheit von Amphibien kann ausgeschlossen werden.

Fische, Libellen

Im Vorhabenswirkraum liegen keine Gewässerlebensräume. Zwar verläuft südlich des Geltungsbereiches ein Graben / Walkenmühlbach, in welchem aber nicht eingegriffen wird. Damit kann eine vorhabensbedingte Betroffenheit sicher ausgeschlossen werden.

Tagfalter, Nachtfalter

Aus dieser Tiergruppe könnten aufgrund der natürlichen Verbreitungsgebiete z.B. Heller und Dunkler Ameisenbläuling sowie der Nachtkerzenschwärmer im Vorhabenswirkraum und während der Sommermonate auftreten.

Da für die genannten Arten geeignete Habitate fehlen, kann eine vorhabensbedingte Betroffenheit ausgeschlossen werden.

Schnecken und Muscheln

Für diese Arten fehlen geeignete Feucht- und Gewässerlebensräume im Geltungsbereich. Der südlich verlaufende Entwässerungsgraben / Walkenmühlbach wäre als Habitat denkbar; in diesen wird jedoch nicht eingegriffen. Eine vorhabensbedingte Betroffenheit kann ausgeschlossen werden.

Gefäßpflanzen

Die Auswertung der Grundlagen erbrachte keine Hinweise auf Vorkommen relevanter Pflanzenarten nach Anhang IV b FFH-Richtlinie im Wirkraum des Vorhabens. Die Wuchsorte der größtenteils sehr seltenen Arten sind gut dokumentiert. Aufgrund der Biotopstruktur und standörtlichen Gegebenheiten können Vorkommen ausgeschlossen werden.

Brutvögel

Die landwirtschaftlich genutzte Fläche ist als Bruthabitate für bodenbrütende Vögel der Agrarlandschaft (z.B. Feldlerche, Kiebitz, Wiesenschafstelze) wenig geeignet, da die Habitatqualität durch den Störkorridor der vorhandenen Gehölzflächen im Süden und z. T. Osten bzw. die vorhandene Bebauung im Norden / Straßen im Osten stark eingeschränkt wird. Darüber hinaus weist das Gebiet eine hängige Topographie auf, welche von den vorgenannten Arten nicht genutzt wird. Eine Abstimmung diesbezüglich fand bereits mit der unteren Naturschutzbehörde statt.

Die angrenzend vorhandenen Bäume und Hecken können als Lebensraum für gehölzbrütende Vogelarten dienen. In die Gehölze wird nicht eingegriffen. Die geplante Heckenpflanzung und die Extensivwiesenbildung stärken die Lebensraumfunktion des Gebietes.

Eine vorhabensbedingte Betroffenheit von Brutvögeln kann ausgeschlossen werden.

Gesamtbewertung:

Bezüglich der **gemeinschaftsrechtlich geschützten Arten** (Pflanzen- und Tierarten des Anhangs IV der FFH-Richtlinie und alle europäische Vogelarten nach Art. 1 der Vogelschutz-Richtlinie) sind unter Beachtung der Vermeidungsmaßnahmen keine Verbotstatbestände nach § 44 Abs. 1 i.V.m. Abs. 5 BNatSchG (Schadigungsverbot, Störungsverbot, Tötungsverbot) zu erwarten.

2.3 Umweltauswirkungen des Vorhabens auf die Schutzgüter sowie auf deren Wirkungsgefüge

2.3.1 Schutzgut Boden

Beschreibung:

In der Übersichtsbodenkarte werden die Böden überwiegend Pseudogley-Braunerde und verbreitet pseudovergleyte Braunerde aus Schluff bis Schluffton (Lösslehm) angesprochen. (Übersichtsbodenkarte M 1:25.000, <http://www.umweltatlas.bayern.de>)

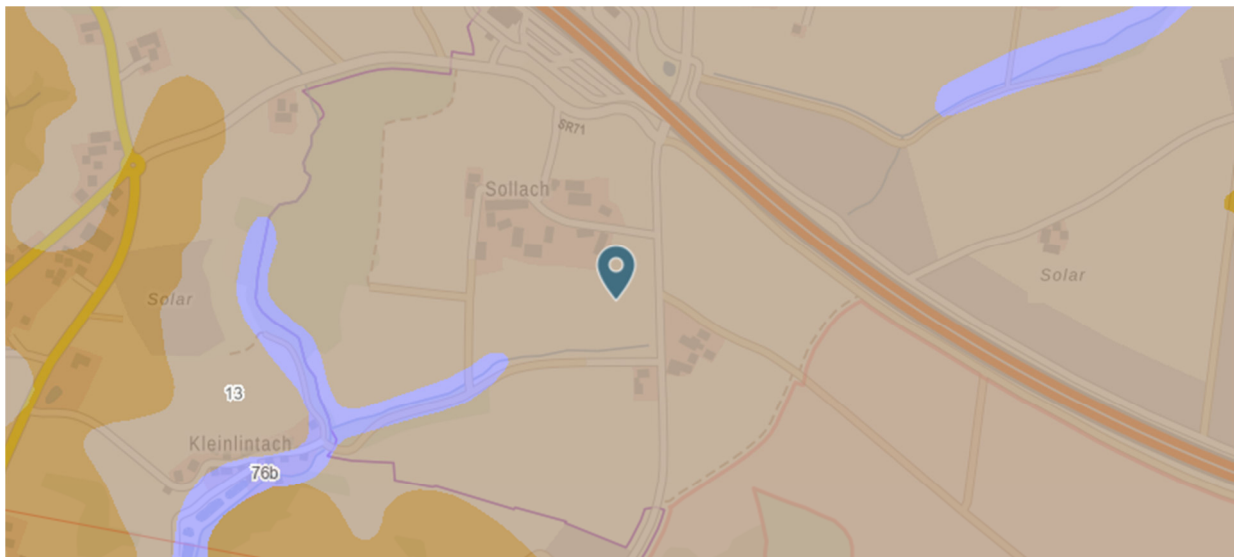


Abbildung 10: Ausschnitt aus der Übersichtsbodenkarte, ohne Maßstab



In der Bodenschätzungskarte wird größtenteils die Bodenart für Äcker als lehmige Lössböden angegeben. (Bodenschätzungskarte M 1:25.000, <http://www.umweltatlas.bayern.de>).

Abbildung 11: Ausschnitt aus der Bodenschätzungskarte, ohne Maßstab

Die materiell-rechtlichen Vorgaben des Bodenschutzes gem. BBodSchV sind zu beachten, eine nachhaltige Sicherung der Bodenfunktion ist zu gewährleisten.

Im Bestand handelt es sich um anthropogen überprägte Flächen, die unter intensiver ackerbaulicher Nutzung stehen.

Auswirkungen:

Durch die Photovoltaikanlage kommt es zu einer Inanspruchnahme von landwirtschaftlich produktiven Böden. Aus Sicht des Bodenschutzes sind jedoch keine Standorte mit hoher Bedeutung betroffen (mittlerer Ertragsfähigkeit). Aus Sicht des Bodenschutzes sind jedoch keine Standorte mit hoher Bedeutung betroffen.

Die Umwandlung von intensiv bewirtschaftetem Acker in extensives Grünland bringt positive Umweltauswirkungen mit sich. Für die Nutzungsdauer entfällt die bisherige mechanische Bodenbearbeitung, es findet keine Zufuhr von Dünge- oder Pflanzenbehandlungsmitteln statt, eine Erholung des Bodenlebens ist möglich.

Die zur Verankerung der Module vorgesehenen Stahlträger werden ohne Betonfundamente in den anstehenden Boden nur eingerammt oder eingedreht und können nach einer dauerhaften Einstellung des Betriebes - vor der festgelegten landwirtschaftlichen Folgenutzung - rückstandslos wieder entfernt werden. Mit der Aufstellung der Modulreihen ist kleinflächig von einer etwas ungleichmäßigen Verteilung von Niederschlägen auszugehen. Die jeweils „überdachte“ Fläche erhält im Vergleich zur gegenwärtigen Situation weniger Niederschlag, während entlang des unteren Randes der Module mehr Niederschlag auf den Boden abgeleitet wird. Eine Austrocknung der Böden im verschatteten Bereich ist jedoch nicht wahrscheinlich, da Niederschlagswasser seitlich nachsickern kann.

Ergebnis:

Gemäß dem Leitfaden sind diese Flächen in Liste 1b als Gebiet mit mittlerer Bedeutung für den Naturhaushalt und das Landschaftsbild einzustufen.

- ➔ mittlere Beeinträchtigung, deutliche Verminderung der derzeitigen intensiven Bodenbearbeitung und damit positive Auswirkungen während der Dauer der PV-Nutzung

2.3.2 Schutzgut Wasser

Beschreibung:

Innerhalb des Geltungsbereiches befindet sich keine Oberflächengewässer. Der Graben / Walkenmühlbach schließt südlich des Geltungsbereiches an. Das Gebiet liegt außerhalb von überschwemmungsgefährdeten und wassersensiblen Bereichen.

Auswirkungen:

Durch die geplante Photovoltaikanlage sind Beeinträchtigungen für das Schutzgut Grundwasser nicht zu erwarten, da von den Modulen selbst keine Verunreinigungen ausgehen. Ein Oberbodenabtrag ist nicht vorgesehen.

Ein etwaiger Eintrag von Dünge- und Pflanzenschutzmitteln durch die aktuelle landwirtschaftliche Nutzung entfällt für die Nutzungsdauer der PV-Anlage.

Wie im Abschnitt „Boden“ bereits erwähnt, ist durch die Errichtung der Modulreihen von einer etwas ungleichmäßigeren Verteilung des Niederschlagswassers auszugehen. In der Bilanz sind jedoch hinsichtlich der weiterhin flächigen Versickerung und der Grundwasserneubildung keine veränderten Verhältnisse zu erwarten. Durch den Ver-

schattungseffekt wird die Verdunstung zunächst etwas herabgesetzt werden, was für das Schutzgut Wasser jedoch mit keinen negativen Auswirkungen verbunden ist.

Aufgrund der geringen Überbauung ergibt sich keine nennenswerte Verschärfung des Oberflächenabflusses.

Ergebnis:

Der Geltungsbereich wird als Gebiet geringer Bedeutung für das Schutzgut Wasser eingestuft.

→ geringe Beeinträchtigung

2.3.3 Schutzgut Klima/Luft

Beschreibung:

Durch Emissionen der Gemeindeverbindungsstraße und der Wirtschaftswege geprägtes Grundstück ohne kleinklimatisch wirksame Luftaustauschbahnen. Auch ist eine Vorbelastung durch die im Norden verlaufende Bundesautobahn A3 anzunehmen.

Auswirkungen:

Durch die geplante Photovoltaikanlage ist allenfalls mit kleinflächigen Veränderungen der Standortfaktoren, v.a. durch Verschattung auszugehen, die auch mikroklimatische Folgen nach sich ziehen. So ist im Bereich der verschatteten Flächen von insgesamt gemäßigteren klimatischen Bedingungen (weniger Ein- und Ausstrahlung, verminderte Verdunstung) auszugehen. Da die von diesen Veränderungen betroffene Fläche insgesamt als vergleichsweise kleinräumig anzusehen ist, sind messbare negative Beeinträchtigungen des Kleinklimas nicht zu befürchten.

Für abfließende Kaltluft stellt die Photovoltaikanlage eine gewisse Barriere dar, so dass ggf. Stauungseffekte in geringem Umfang auftreten können. Auch für bodennahe Winde ist von Luftwiderständen durch die Anlage auszugehen und es können sich in diesem Bereich Turbulenzen und Verwirbelungen bilden.

Es findet eine deutliche Entlastung der Umwelt durch emissionsfrei produzierten Strom mit einem enormen Einsparungseffekt an CO₂-Ausstoß statt. Die kumulierte Minderung der CO₂-Emission liegt bei z. B. polykristallinen Modulen gerechnet auf 20 Jahre Laufzeit bei insgesamt ca. 176 t je 10 kWp installierter Leistung.

Ergebnis:

Der Geltungsbereich wird als Gebiet geringer Bedeutung eingestuft.

→ keine Beeinträchtigung des Klimas, deutlich positive CO₂- und Energiebilanz

2.3.4 Schutzgut Arten und Lebensräume

Beschreibung:

Das Planungsgebiet stellt sich im Bestand als Ackerfläche dar. Die vorhandenen Gehölze entlang der südlichen Geltungsbereichsgrenze werden nicht beeinträchtigt. Betroffen sind gering empfindliche Flächen, bei denen sich durch die genannte Verschattung die Standortbedingungen für Vegetation und Fauna geringfügig verändern können. Aufgrund der intensiven Grundstücksnutzung und der angrenzenden Strukturen sind keine Tier- oder Pflanzenarten vorzufinden oder bekannt, die dem gesetzlichen Schutzstatus gem. §§ 39 und 44 BNatSchG unterliegen.

Auswirkungen:

Infolge der Errichtung einer Photovoltaikanlage kommt es - zumindest vorübergehend für die Zeit der Nutzung - zu einer Inanspruchnahme von Flächen, die derzeit ackerbaulich genutzt werden. Durch das Einrammen oder Eindrehen der Stahlstützen in den Untergrund erfolgt keinerlei Versiegelung oder größere Störung des natürlichen Bodengefüges, ein rückstandsfreier Rückbau der Anlage wird ermöglicht.

Der „Spiegeleffekt“ der Module kann unter bestimmten Umständen für (Wasser-) Vögel offene Wasserflächen suggerieren, wodurch sich die Gefahr ergibt, dass diese hierdurch zum Landen animiert werden. Für bestimmte Arten, wie z. B. Taucher und Tauchenten, stellen diese Anlagen dadurch eine potenzielle Gefährdung dar, da sie zum (Wieder-) Starten eine Anlauffläche im Wasser benötigen. Da hier Wasservögel der zuvor genannten Gruppen nicht vorkommen, sind nachteilige Auswirkungen jedoch mit großer Wahrscheinlichkeit auszuschließen.

Unter den zukünftigen Modulreihen wird die derzeitig ackerbaulich genutzte Fläche in extensives Grünland umgewandelt. Hierdurch ist von einer deutlichen Verbesserung für den Arten- und Biotopschutz auszugehen, da die höhere Pflanzenvielfalt i.d.R. auch Voraussetzung für ein größeres faunistisches Artenpotential (Insekten wie Schmetterlinge; Kleinsäuger etc.) ist.

Die Aufstellung der Module in Reihen mit entsprechenden Abständen ermöglicht eine eingeschränkte Nutzung als Weide (z. B. Schafe) oder eine regelmäßige Mahd.

Infolge des Baus und des späteren Betriebes der Anlage kommt es zu geringfügigen abiotischen Standortveränderungen im Plangebiet. Durch Verschattungseffekte der Solarmodule ist von einer Beeinflussung der Vegetationszusammensetzung des Grünlandes gegenüber voll besonnten Flächen auszugehen.

Eine wichtige Bedeutung als Lebensraum und für den Biotopverbund haben die Gehölzstrukturen, die aber in ihrer Art und Beschaffenheit nicht durch die Baumaßnahme beeinträchtigt werden. Zu dessen Grenze wird ein Mindestabstand von 5,0 m eingehalten.

Die geplanten seitlichen Grünflächen mit Gehölzpflanzungen und Sukzessionsstreifen werden dagegen zu einer Erhöhung der Strukturvielfalt und damit bereits kurzfristig zu besseren Standort- und Lebensbedingungen z. B. für Vögel, Kleinsäuger, aber auch für Insekten sowie für die Pflanzenwelt führen.

Der für Niederwild und Kleintiere durchlässige Schutzzaun grenzt diese Tierarten auch von der eigentlichen PV-Fläche nicht aus und vermeidet Wanderungsbarrieren. Sämtliche Gehölzpflanzungen werden zudem außerhalb der dauerhaften Einzäunung und damit von außen für das Wild zugänglich angelegt. Lediglich für ca. die ersten fünf Jahre wird außerhalb der Gehölze als Anwuchsschutz ein bodenbündiger Wildschutzzaun vorgesehen.

Ergebnis:

Gemäß Leitfaden wird das Gebiet mit geringer Bedeutung für das Schutzgut Arten und Lebensräume erfasst.

- ➔ keine oder unerhebliche Beeinträchtigung, positive Auswirkung durch Biotopneuschaffung

2.3.5 Schutzgut Mensch

Beschreibung:

Durch die geplante Photovoltaikanlage werden ca. 3,837 ha derzeitige Ackerflächen für die Dauer des Betriebes der Solaranlage der Nutzung entzogen und gelten im Sinne des landwirtschaftlichen Flächenprämienrechts nicht mehr als landwirtschaftlich genutzte Flächen. Eine Eignung zur Erholungsnutzung der Fläche ist nicht gegeben oder feststellbar.

Im Geltungsbereich selbst sind keine Wohnfunktionen vorhanden.

Das nächstgelegene Wohngebäude auf Fl. Nr. 826 ist ca. 80 m vom geplanten Trafostandort entfernt. Im Südosten befinden sich ebenfalls Wohn- und Betriebsgebäude. Diese sind vom geplanten Trafostandort ca. 190 m entfernt. Die Anlage mit den nächsten Tischen befindet sich in einem Abstand von ca. 50 m.

Die im Umland vorhandenen Feld- und Grünwege stellen für Läufer, Spaziergänger und Radfahrer wohnortnahe Erholungswege dar.

Auswirkungen:

Während des Aufbaus der Photovoltaikmodule ist befristet von lokal erhöhten Lärm- und Abgasemissionen durch Fahrzeuge und Montagearbeiten auszugehen. Jedoch fallen diese aufgrund der kurzen Bauzeit nicht ins Gewicht. Der Betrieb der Anlage bringt keine größeren Lärmemissionen als landwirtschaftliche Flächen mit sich. Bei einem Abstand des Trafos bzw. Wechselrichters von rund 20 m zur nächsten Wohnbebauung wird der Immissionsrichtwert der TA Lärm für ein reines Wohngebiet von 50 dB(A) am Tag außerhalb des Grundstückes sicher unterschritten (Praxis-Leitfaden für die ökologische Gestaltung von Photovoltaik-Freiflächenanlagen, LfU 2014). Bei dem gegebenen Abstand von ca. 80 m vom Standort des Trafos von der Wohnbebauung ist demnach nicht mit beeinträchtigenden Geräuschen zu rechnen.

Die geplanten seitlichen Gehölzpflanzungen auf drei Seiten und die in näherer Umgebung vorhandenen Gehölzflächen lassen keine unverhältnismäßige Fernwirkung der geplanten Anlage befürchten und schirmen die Anlage zusätzlich ab.

Erzeugte elektromagnetische Felder und Geräusche (Schallpegel < 30dB(A) in 10 m Entfernung) wirken nur im Nahbereich von Trafostationen und sind aufgrund der Entfernung von Wohngebäuden in dieser Nähe ebenfalls vernachlässigbar.

Die verlegten Leitungen werden an ein Gleichspannungsnetz angeschlossen, womit keine elektromagnetischen Felder entstehen.

Von der Fläche gehen dauerhaft keine weiteren Emissionen auf die Umgebung aus.

Die Erholungswege bleiben unverändert erhalten. Eine Beeinträchtigung ist durch die extensive Wiesennutzung, den Wegfall von Emissionen und die Gestaltung von Gehölzbeständen nicht feststellbar.

Ergebnis:

➔ geringe Beeinträchtigung auf das Schutzgut Mensch

2.3.6 Schutzgut Landschaftsbild

Beschreibung:

Der geplante Solarpark liegt in einer relativ Landschaft, in welcher sich landwirtschaftliche Flächen (Acker, Grünland) sowie Gehölz- und Waldflächen, z. T. gewässerbegleitet abwechseln. Der Nahbereich ist durch die Autobahn im Norden sowie die Ver-

bindungsstrasse im Osten stark geprägt. Entlang des Grabens / Walkenmühlbachs befinden sich begleitend Gehölzbestände. Westlich von Sollach und südöstlich befinden sich kleinere Waldflächen, nach Südwesten in Richtung Kleinlintach sind ebenfalls Gehölzstrukturen vorhanden.

Auswirkungen:

Die geplante Photovoltaikanlage stellt in ihrem Umfang eine gewisse optische Überprägung des Landschaftsbildes dar. Die Wirkung der aufgestellten Modulreihen ist unter dem Aspekt eines ungestörten Landschaftsgenusses als „naturfern“ zu betrachten, so dass diesbezüglich grundsätzlich visuelle Beeinträchtigungen auftreten. Wie beim „Schutzgut Mensch“ bereits erläutert, ist aufgrund der Lage in Verbindung mit den geplanten Gehölzpflanzungen entlang fast aller Außenseiten mit keiner gravierend störenden Fernwirkung oder mit großen Beeinträchtigungen für das Landschaftsbild zu rechnen. Die Wahrnehmbarkeit bleibt überwiegend auf den Mittel- und Nahbereich beschränkt.

Bei der Gesamtabstimmung der ca. 3,837 ha großen Anlage unter optisch/ästhetischen Aspekten ist festzustellen, dass es sich um relativ strukturarme, intensiv genutzte landwirtschaftliche Nutzflächen handelt. Durch neue Pflanzungen wird diese Landschaft sowohl für die Nutzungsdauer der Anlage wie auch darüber hinaus (durch dauerhaft zu erhaltende Ausgleichsflächen) zusätzlich gegliedert und strukturiert.

Ergebnis:

Die Erheblichkeit des Eingriffes auf das Schutzgut Landschaftsbild ist als mittel einzustufen.

→ Geringe bis mittlere Beeinträchtigung

2.3.7 Schutzgut Kultur- und Sachgüter

Beschreibung:

Auf dem zukünftigen Solarfeld befinden sich keine Naturdenkmäler (§ 28 BNatSchG) oder sonstige (Natur-) Schutzgebiete. Ebenso sind auf der Fläche keine Bau- sowie Bodendenkmäler vorhanden. Für den Fall evtl. auftretender Bodendenkmäler sind entsprechende Maßnahmen zu ergreifen.

Ergebnis:

→ keine Beeinträchtigung zu erwarten

2.3.8 Abfälle und Abwässer

Beschreibung:

Kein Anfall beim Betrieb der Photovoltaikanlage, bei einem Rückbau nach Einstellung der Nutzung kann von einer vollständigen Recycling-Quote aller eingesetzten Materialien (Metalle, Glas, Silizium) ausgegangen werden.

Ergebnis:

→ keine Beeinträchtigung

2.3.9 Wechselwirkungen zwischen den einzelnen Schutzgütern

Die Wechselwirkungen zwischen den einzelnen Schutzgütern bewegen sich in einem normalen, üblicherweise anzutreffenden Rahmen. Sie wurden in den Betrachtungen zu den einzelnen Schutzgütern mitberücksichtigt. Erhebliche, sich gegenseitig verstärkende Wechselwirkungen sind nicht bekannt bzw. zu erwarten.

2.4 Zusammenfassende Bewertung der Schutzgüter

Schutzgut	Einstufung des Bestands
Boden	anthropogen überprägter Boden unter Ackernutzung; deutliche Verminderung der Bodenbearbeitung und damit positive Auswirkungen während der Dauer der PV-Nutzung → mittlere Bedeutung
Wasser	Gebiet mit intaktem Grundwasserflurabstand; derz. Eintrag von Nähr- und Schadstoffen vorhanden; Verbesserung während der Dauer der PV-Nutzung → geringe Bedeutung
Klima / Luft	Flächen mit Klimaausgleichsfunktion → geringe Bedeutung
Arten und Lebensräume	ausgeräumte, relativ strukturarme Agrarlandschaft → geringe Bedeutung
Mensch	Kein erholungswirksamer Landschaftsraum; → geringe Bedeutung
Landschaftsbild	ausgeräumte, relativ strukturarme Agrarlandschaft Vorbelastung durch die Autobahn und Verbindungsstrasse → geringe bis mittlere Bedeutung
Kultur- u. Sachgüter (Bodendenkmäler)	→ keine Bedeutung
Abfälle und Abwasser	→ keine Bedeutung
Gesamtbewertung	Gebiet geringer Bedeutung für Naturhaushalt, Landschaftsbild und die Schutzgüter

2.5 Prognose über die Entwicklung des Umweltzustandes

➤ Bei Durchführung der Planung

Es sind funktionale Wechselwirkungen insbesondere zwischen den Schutzgütern Pflanzen und Tiere, Boden, Wasser, und Mikroklima anzunehmen.

So haben die im Zuge der aufgestellten Modulreihen zu erwartenden Standortveränderungen infolge Verschattung und gebündelter Abführung von Niederschlagswasser auch geringfügige, indirekte Auswirkungen auf die o. g. Schutzgüter untereinander. Diese wechselseitigen Auswirkungen werden jedoch z. B. hinsichtlich der Gesamtmenge an Niederschlag für Boden und Grundwasser wieder ausgeglichen; eine erhebliche negative Beeinträchtigung der Umweltfaktoren findet nicht statt. Die extensivere Nutzung als Dauergrünland verbessert Erosionsschutz und Naturhaushalt hinsichtlich der Artenvielfalt insgesamt. Nach Rückbau der Anlage ist die bisherige landwirtschaftliche Nutzung unbeeinträchtigt wieder möglich.

Durch die erforderlichen seitlichen Pflanz- und Gehölzsaumflächen wird während der Nutzungs- und damit Eingriffsdauer zusätzlicher Lebensraum für Tiere und Pflanzen geschaffen. Bau und Betrieb der Photovoltaikanlage haben daher hiesigen Erachtens keine Verschlechterung für die Umwelt zur Folge.

➤ **Bei Nichtdurchführung der Planung**

Bei Nichtdurchführung der vorliegenden Planung würde die Fläche weiter intensiv landwirtschaftlich genutzt werden, eine Neuschaffung von Biotopen oder Ausgleichsflächen wäre eher nicht wahrscheinlich. Bei einer Beibehaltung der aktuellen landwirtschaftlichen Nutzung bliebe der ungünstige Stoffeintrag in den Boden, in die angrenzenden Flächen und ins Grundwasser bestehen. Zudem würde eine mechanische Bodenbearbeitung weiterhin erfolgen. Hinsichtlich Klima und Luft sowie Landschaftsbild würde sich keine Veränderung ergeben.

2.6 Geplante Vermeidungs-, Verringerungs- und Ausgleichsmaßnahmen

➤ **Schutzgut Arten und Lebensräume**

- Gehölzpflanzungen an drei Seiten
- Erhalt der vorhandenen Gehölzstrukturen
- Verwendung von standortgerechtem, autochthonem Pflanzgut
- Umwandlung des Gebietes von Ackerfläche zu extensivem Grünland ausschließlich mit autochthonem Saatgut im Bereich der Module und damit deutlich extensivere Bewirtschaftung der Gesamtfläche
- Natürliche Selbstbegrünung auf Zwischen- und seitlichen Randflächen mit verschiedenen Sukzessionsstadien im Umfeld der Gehölzhecken
- Zaun mit mind. 15 cm Bodenabstand und Ausschluss durchgehender Zaunsockel > somit Erhalt der biologischen Durchlässigkeit (Festsetzung I.4.2)
- Die Vernetzungsfunktion und Wirksamkeit der randlich angeordneten Grünstreifen werden dadurch deutlich verbessert, dass die aus Sicherheitsgründen erforderliche Einzäunung entlang der Innenseite angelegt wird
- Umwandlung des Gebietes von intensiv genutzten landwirtschaftlichen Flächen zu „mäßig extensiv genutztem, artenreichem Grünland“ (=BNT G212) im Bereich der Module. Für die Entwicklung und Pflege ist folgendes zu beachten:
 - Grundflächenzahl GRZ $\leq 0,5$ (Festsetzung I.2.2)
 - Zwischen den Modulreihen mind. 3 m breite besonnte Streifen (Festsetzung I.2.7)

- Modulabstand zum Boden mind. 0,8 m (Festsetzung I.2.8)
- Begrünung der Anlagenfläche unter Verwendung von Saatgut aus gebietseigenen Arten bzw. lokal gewonnenem Mähgut (Festsetzung I.3.1)
- Keine Düngung (Festsetzung I.3.1)
- Kein Einsatz von Pflanzenschutzmitteln (Festsetzung I.3.1)
- 1- bis 2-schürige Mahd (Einsatz von insektenfreundlichem Mähwerk, Schnitthöhe 10 cm) (Festsetzung I.3.1)
- Kein Mulchen (Festsetzung I.3.1)

➤ **Schutzgut Wasser**

- Erhalt der Wasseraufnahmefähigkeit des Bodens, da keine Versiegelung bis auf Trafostationen erfolgt
- Dauernde Vegetationsbedeckung
- Keine Anwendung von Spritz- und Düngemitteln
- Minimierung der Bodenverdichtung

➤ **Schutzgut Boden**

- Anpassung der Photovoltaikanlage an den Geländeverlauf zur Vermeidung größerer Erdmassenbewegungen (Abtragen/Einebnen der vorhandenen Ablagerungen)
- Sparsamer Umgang mit Grund und Boden
- Geringer Versiegelungsgrad mit vollständiger Versickerung anfallenden Oberflächenwassers
- Schutz vor Erosion und Bodenverdichtung durch Grünlandansaat
- Anlage evtl. erforderlicher Betriebswege ausschließlich in wassergebundener Bauweise

➤ **Schutzgut Landschaftsbild**

- Begrenzung der zulässigen Modul- und Betriebsgebäudehöhen
- Neupflanzung von Sträuchern als raumwirksame Randeingrünung

➤ **Ausgleichsmaßnahmen**

- Baurechtliche Ausgleichsmaßnahmen sind nicht notwendig.

2.7 Eingriffsregelung

Der § 18 Abs. 1 BNatSchG sieht für Bauleitpläne und Satzungen eine Entscheidung über die Vermeidung, den Ausgleich und den Ersatz nach den Vorschriften des BauGB vor, wenn auf Grund dieser Verfahren Eingriffe in Natur und Landschaft zu erwarten sind.

Die Eingriffsermittlung erfolgt gemäß den Hinweisen des Bayerischen Staatsministeriums für Wohnen, Bau und Verkehr (in Abstimmung mit den Bayerischen Staatsministerien für Wissenschaft und Kunst, für Wirtschaft, Landesentwicklung und Energie, für Umwelt und Verbraucherschutz sowie für Ernährung, Landwirtschaft und Forsten) vom 10.12.2021.

„Da die bauliche Nutzung durch PV-Freiflächenanlagen von einer Bebauung mit Gebäuden (einschließlich deren Erschließung) deutlich abweicht, werden für die Bewältigung der Eingriffsregelung durch PV-Freiflächenanlagen spezifische Hinweise gegeben. Diese gelten ausschließlich für Bauleitplanverfahren zu PV-Freiflächenanlagen.“

1. Vermeidung und Ausgleich Naturhaushalt

Vor der Ermittlung des Ausgleichsbedarfes wird geprüft, ob erhebliche Beeinträchtigungen durch geeignete Maßnahmen soweit wie mögliche vermieden werden können. Vermeidungsmaßnahmen sind rechtlich verbindlich zu sichern (z. B. nach § 9 BauGB oder vertraglich vereinbart nach § 11 BauGB) und ihre positiven Wirkungen prognostisch quantifiziert und qualifiziert im Rahmen der Eingriffsregelung zu bewerten:

1.1 Grundsätzliche Vermeidungsmaßnahmen (Punkt 1.9.b) aa))

- Standortwahl unter Beachtung der Standorteignung:

Berücksichtigung:

siehe hierzu Ziff. 1.3 des Umweltberichtes (Vorgaben der Raumordnung, LEP und RP)

- Keine Überplanung naturschutzfachlich wertvoller Bereiche

Berücksichtigung:

Im Geltungsbereich finden sich keine amtlich kartierten Biotop-, Bodendenkmäler und Geotope, keine Böden mit sehr hoher Bedeutung als Archiv der Natur- und Kulturgeschichte gem. § 2 BBodSchG.

- mind. 15 cm Abstand des Zaunes zum Boden bzw. anderweitige Zäunungen, durch die dieselbe Durchlässigkeit für Klein- und Mittelsäuger etc. gewährleistet werden kann:

Berücksichtigung:

Festsetzung Ziff. I.4.2

- Fachgerechter Umgang mit Boden gem. den bodenschutzgesetzlichen Vorgaben:

Berücksichtigung:

siehe Beschreibung des Schutzgutes Boden im Umweltbericht und Ziff. 2.6 geplante Vermeidungs- und Verringerungsmaßnahmen

1.2 Vermeidung durch ökologische Gestaltungs- und Pflegemaßnahmen (Punkt 1.9.b) bb))

Durch ökologisch hochwertige Gestaltungs- und Pflegemaßnahmen auf der Anlagenfläche können erhebliche Beeinträchtigungen des Naturhaushaltes minimiert werden. Werden die Gestaltungs- und Pflegemaßnahmen im Optimalfall flächendeckend umgesetzt, können erhebliche Beeinträchtigungen des Naturhaushaltes komplett vermieden werden. Unter ökologisch hochwertig gestalteten und gepflegten PV-Freiflächenanlagen sind grundsätzlich Anlagen zu verstehen, auf denen ein extensiv genutztes, arten- und blütenreiches Grünland entwickelt und gepflegt wird, dass sich in Arten- und Strukturausstattung am Biotop „Mäßig extensiv genutztes, artenreiches Grünland“ (=BNT G212) orientiert.

Berücksichtigung:

siehe Beschreibung des Schutzgutes Boden im Umweltbericht und Ziff. 2.6 geplante Vermeidungs- und Verringerungsmaßnahmen

1.3 Vermeidung und Ausgleich Landschaftsbild (Punkt 1.9.c))

Aufgrund ihrer technischen Gestalt sind PV-Freiflächenanlagen landschaftsfremde Objekte, die das Landschaftsbild erheblich beeinträchtigen können. Die entscheidenden Kriterien für das Ausmaß an erheblichen Beeinträchtigungen sind der Wirkraum, der durch die Sichtbarkeit der Anlage in der Landschaft (Fern- und Nahsicht) bestimmt wird und der naturschutzfachliche Wert des Schutzguts Landschaftsbild in diesem Wirkraum unter Einbezug etwaiger Vorbelastungen. Diese Beeinträchtigungen gilt es soweit wie möglich zu vermeiden.

Berücksichtigung:

- Erhalt wertvoller Landschaftselemente und Biotopstrukturen auf der bzw. angrenzend an die Anlagenfläche (südliche Gehölzstrukturen)
- Anordnung der Module unter Rücksichtnahme auf Topographie und vorhandenes Relief (Beschränkung der Höhe der Module auf 3,60 m)
- Festgesetzte mind. 2-reihige Gehölzhecken an der Ost-, Nord- und Westseite der geplanten Anlage

2. Ermitteln des Umfangs erforderlicher Ausgleichsflächen

Aufgrund der hier berücksichtigten Ausgangssituation und Maßnahmen, die ohne gravierende Eingriffe / Beeinträchtigungen hinsichtlich der Schutzgüter bzw. hinsichtlich geschützter Flächen / Arten sind, bestehen kein weiterer Ausgleichsbedarf bzw. zusätzliche Erfordernisse im Hinblick auf das Schutzgut Landschaftsbild.

Weitere Pflegemaßnahmen:

Sämtliche Pflanzungen sind fachgerecht zu pflegen und dauerhaft mindestens bis zur endgültigen Betriebseinstellung der Anlage zu erhalten. Eingegangene Gehölze sind in der jeweils nächsten Pflanzperiode zu ersetzen. Der Einsatz von Mineralischen Düngemitteln und chemischen Pflanzenbehandlungsmitteln ist unzulässig. Die Bepflanzung ist freiwachsend zu belassen; eine Höhenbegrenzung ist nicht zulässig. Erst wenn der Zustand der Hecke es aus fachlichen Gründen erfordert ist eine plenterartige Nutzung oder ein abschnittsweises Auf-den-Stock-Setzen zulässig.

2.8 Alternative Planungsmöglichkeiten

Die Anlage befindet sich außerhalb von grundsätzlich nicht geeigneten Ausschlussflächen, wie z.B. Überschwemmungsgebiete, naturschutzrechtlich geschützte Flächen, landwirtschaftliche Böden durchschnittlicher Bonität.

Der ausgewählte Standort weist im Vergleich zu anderen Standorten innerhalb der Gemeinde folgende günstige Standortfaktoren auf:

- Regionalplanerische Vorgaben sind erfüllt
- Vorbelastung durch Lage an Wirtschaftswegen
- gute verkehrstechnische Erreichbarkeit für Bau- und Wartungsarbeiten über bereits vorhandene Straßen und Wege

- ökologisch unsensible, landwirtschaftlich genutzte Ausgangsflächen
- günstige Ausgangssituation hinsichtlich der Fernwirkung der Anlage aufgrund der topographischen Lage.

Ein siedlungsstrukturell günstigerer Standort im Sinne von „vorbelasteten“ versiegelten Dach- oder Wandflächen in dieser Größenordnung ist in der näheren Umgebung nicht verfügbar.

Eine großflächig geplante und zusammenhängend gewartete Anlage wie im vorliegenden Fall lässt sich innerhalb der Gemeinde auch nicht auf viele Einzelstandorte oder Dachflächen aufgliedern.

Insgesamt gesehen sind zudem am gewählten Standort keinerlei erhebliche Beeinträchtigungen von Schutzgütern oder sonstigen öffentlichen Belangen zu befürchten.

3. Zusätzliche Angaben

3.1 Beschreibung der wichtigsten Merkmale der verwendeten technischen Verfahren und Hinweise auf Schwierigkeiten bei der Umweltprüfung

Daten zu natürlichen Grundlagen und zur Bestandserhebung wurden folgenden Quellen entnommen:

- Fachinformationssystem Naturschutz (FIS-Natur)
- Umweltatlas Boden Bayern
- Informationsdienst überschwemmungsgefährdeter Gebiete in Bayern (IÜG Bayern)
- Bayern-Atlas
- Bayerischer Denkmal-Atlas
- Arten- und Biotopschutzprogramm (ABSP des Landkreises Straubing Bogen)
- Landesentwicklungsprogramm Bayern (LEP Bayern)
- Regionalplan Region Donau-Wald (RP 12) Flächennutzungs- mit Landschaftsplan der Gemeinde Hunderdorf
- Örtliche Geländeerhebungen durch das Büro Heigl (September 2023)

Die Analyse und Bewertung des Plangebietes erfolgte verbal-argumentativ. Zur Bewertung der Umweltauswirkungen sowie zur Ermittlung des Ausgleichsbedarfs wurden die Hinweise des Bayerischen Staatsministeriums für Wohnen, Bau und Verkehr (in Abstimmung mit den Bayerischen Staatsministerien für Wissenschaft und Kunst, für Wirtschaft, Landesentwicklung und Energie, für Umwelt und Verbraucherschutz sowie für Ernährung, Landwirtschaft und Forsten) vom 10.12.2021 beachtet.

Besondere Schwierigkeiten im Rahmen der Umweltprüfung traten im vorliegenden Fall nicht auf.

3.2 Beschreibung der geplanten Überwachungsverfahren (Monitoring)

Kommunen haben zu überwachen, ob und inwieweit erhebliche unvorhergesehene Umweltauswirkungen infolge der Durchführung ihrer Planung eintreten (§ 4c BauGB). Dies dient im Wesentlichen der frühzeitigen Ermittlung nachteiliger Umweltfolgen, um durch geeignete Gegenmaßnahmen Abhilfe zu schaffen. Art, Umfang und Zeitpunkt des Monitorings bestimmt die Gemeinde selbst; folgende Maßnahmen sind z.B. möglich:

- Überwachung sämtlicher Arbeiten (Planung, technische Bau- und naturnahe Ausgleichsmaßnahmen, Pflege) von qualifiziertem Personal zur Vermeidung unnötiger zusätzlicher Eingriffe in Natur und Landschaft.
- Überwachung der Einhaltung der einschlägigen Sicherheitsauflagen und Richtlinien bei allen Bautätigkeiten, insbesondere der Unfallverhütungsvorschriften der Berufsgenossenschaft, bei Baumpflanzungen, z. B. Einhaltung einer Abstandszone von je 2,50 m beiderseits von Erdkabeln sowie Berücksichtigung des Merkblattes über Baumstandorte und unterirdische Ver- und Entsorgungsanlagen, herausgegeben von der Forschungsgesellschaft für Straßen- und Verkehrswesen.
- Überwachung der Umsetzung gesonderter Freiflächen- und/oder Pflanzpläne für alle Grünflächen zur Konkretisierung der grünordnerischen Festsetzungen.

- Durchführung gemeinsamer Begehungen und Abnahmen zwischen Gemeinde und Vertretern der Bauaufsichts- und der unteren Naturschutzbehörde nach Fertigstellung der Bau- und Pflanzmaßnahmen zur Erfolgskontrolle der Erstgestaltungsmaßnahmen.
- Überprüfung der Ausgleichsflächen sowie der zur Eingrünung vorgesehenen Baum- und Heckenpflanzungen hinsichtlich ihrer Entwicklung und ihrer Funktion in festzulegenden Abständen. Bei Gehölzausfällen sind gleichartige Ergänzungspflanzungen vorzunehmen.

3.3 Allgemein verständliche Zusammenfassung

Auf einer insgesamt ca. 3,837 ha großen Fläche südöstlich der Ortschaft Sollach und westlich der Verbindungsstraße Hunderdorf-Bogen ist die Errichtung einer Photovoltaikanlage geplant.

Das Plangebiet wird derzeit intensiv landwirtschaftlich (Ackerbau) genutzt und befindet sich außerhalb landschaftsökologisch wertvoller Flächen. Es werden Flächen von geringer Bedeutung für Naturhaushalt und Landschaftsbild beansprucht.

Auf drei Seiten des Grundstückes werden Pflanzmaßnahmen zur erforderlichen Einbindung der Anlage in die Landschaft ausgewiesen, neben den vorhandenen Gehölzstrukturen. Entsprechende artenschutzrechtliche Ausgleichsflächen und -maßnahmen sind nicht notwendig.

Langfristig ist nach dauerhafter Aufgabe der Photovoltaikanlage als Nachfolgenutzung wieder Landwirtschaft vorgesehen.

Insgesamt sind nach derzeitigem Kenntnisstand keine nachhaltigen oder erheblichen Auswirkungen auf Mensch, Tier und Pflanzen, Boden, Wasser, Klima, Landschaft oder sonstige Güter zu erwarten.

Das Monitoring sieht eine Überprüfung der neu entwickelten Raumstrukturen sowie der Ausgleichflächen vor.